



Le printemps à Tencin - Vu par une classe de maternelle



# Villes et villages Fleuris



Visite du 3 Juillet 2025  
TENCIN

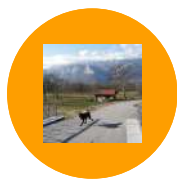
# SOMMAIRE

❖ Les points forts de la commune .....	3
❖ La commune, présentation générale .....	4
❖ Objectifs généraux de la commune .....	6
❖ Démarche de valorisation .....	8
❖ Projet CŒUR DE VILLAGE .....	15
❖ Renouvellement du patrimoine arboré communal .....	24
❖ Favoriser le lien social .....	26
❖ Tencin et la place du végétal .....	37
❖ Tencin et la place du végétal associé au patrimoine-Valorisation du Patrimoine	54
❖ Tencin , une histoire d'eau .....	56
❖ Tencin à vélo .....	62
❖ Tencin : trame verte, bleue, noire .....	64
❖ Forte présence de Patrimoine .....	65
❖ Une forêt communale - Une Forêt alluviale.....	69
❖ Une commission développement durable .....	72
❖ Plan d'aménagement paysager et de fleurissement .....	73
❖ Le parcours de la visite .....	74

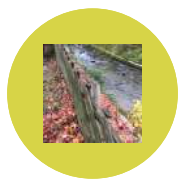
# Les points forts de la commune



Patrimoine



Balades et  
montagne



Présence de  
l'eau

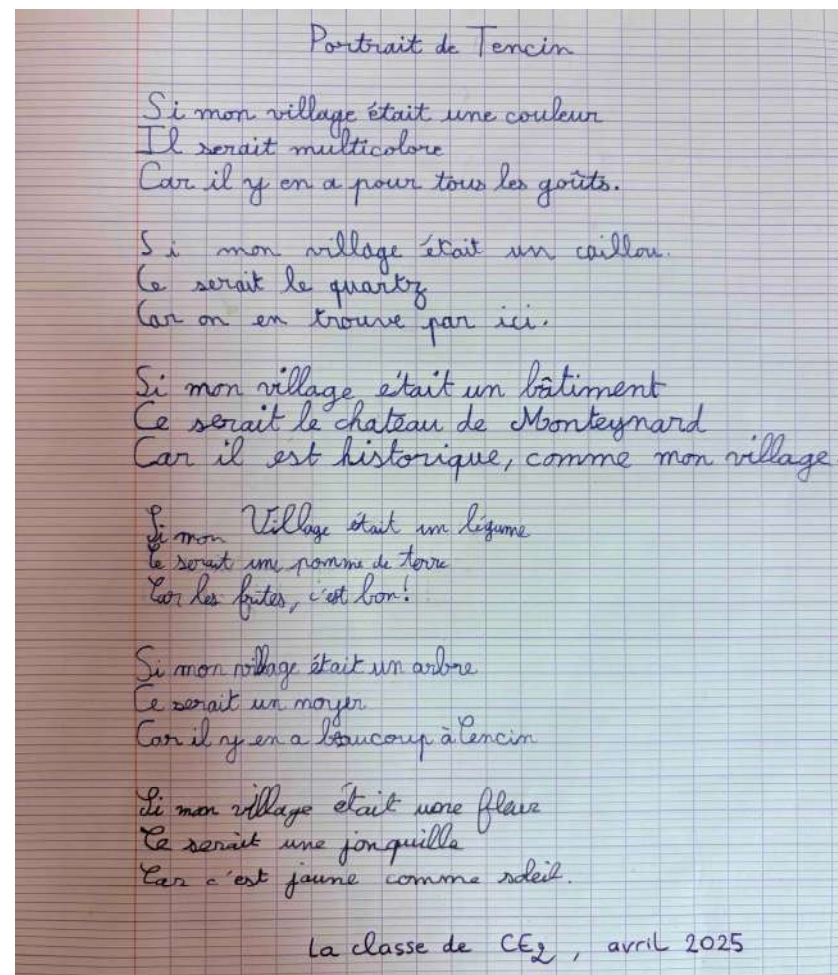




# La commune, présentation générale



Avenue du Grésivaudan - Avril 2025



Portrait du village façon portrait chinois – Classe de Ce2 - 2025



# La commune, présentation générale

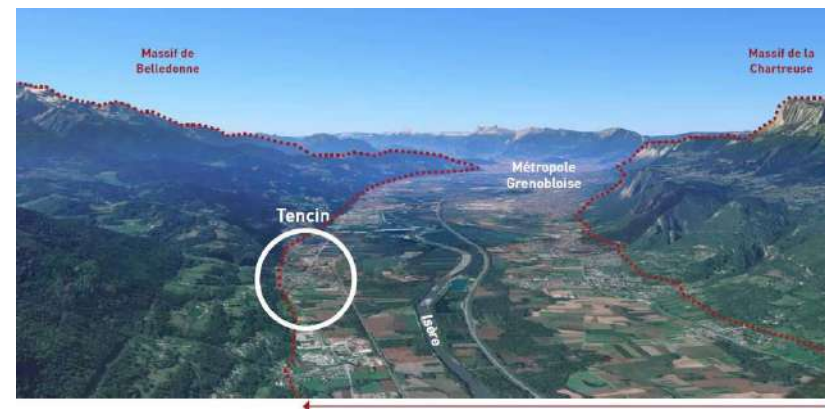
La commune de Tencin possède une localisation privilégiée aux portes de l'agglomération de Grenoble. Au nord de la vallée du Grésivaudan, sur la rive gauche, elle se situe le long de la RD 523, entre les communes de La Pierre et Goncelin, pour une superficie de 6,8 km<sup>2</sup> et 2 271 habitants en 2023.

L'activité agricole y est encore bien représentée et plusieurs entreprises et commerces de proximité y sont installés. Son emplacement, entre Grenoble et Chambéry lui permet de bénéficier d'une certaine attractivité.

**La situation de Tencin, au pied de Belledonne, joue dans son développement et lui confère le statut de commune de montagne. Composée de hameaux, le village vit entre plaine et coteaux , avec des paysages variés.**

La commune bénéficie d'un environnement naturel de qualité constitué de milieux naturels variés (forêt alluviale, coteaux agricoles...).

Le territoire est concerné par un certain nombre de mesures visant à protéger l'environnement, telles que ZNIEFF (Zone Naturelle d'Intérêt Ecologique, Faunistique et Floristique) et zones humides.



# Objectifs généraux de la commune :

Ces dernières années ont été marquées par un développement urbain important lié au fait que le PLU de Tencin le permettait et que les communes voisines connaissaient un développement plus limité en raison de la présence de risques naturels, de manque d'eau potable, .... Plusieurs opérations immobilières sont encore en cours de montage.

Depuis 2014, nous menons une réflexion plus approfondie sur les espaces déjà bâtis, et notamment le centre village afin de valoriser le patrimoine architectural, d'aménager le carrefour RD 523 / CD 30 et finaliser le maillage piéton/ cycles.

Dans ce cadre, les élus ont souhaité mener une réflexion de type PLU patrimonial impliquant notamment une identification des éléments bâtis patrimoniaux publics et privés et des éléments du petit patrimoine (murs, fontaine, lavoirs, ...) et l'établissement de prescriptions spécifiques (palette colorimétrique, ...) en concertation avec la population.

## Afin de maintenir un cadre de vie et un environnement de qualité, la commune souhaite :

- Classer en zone N les espaces naturels structurants de son territoire et affirmer une protection stricte de la zone naturelle + Forêt alluviale en ENS.
- Préserver l'espace agricole qui participe à la qualité des paysages sur la commune et notamment les coteaux qui offrent une qualité paysagère remarquable.
- Affirmer des limites franches entre zones urbanisées et zones agricoles afin de réussir la transition entre ces deux entités.
- Conserver la coupure d'urbanisation au sud de la commune afin de garder une coupure avec la commune de La Pierre. Cette coupure est matérialisée notamment par les jardins familiaux et le corridor écologique perpendiculaire à la RD 523
- Maintenir les ceintures vertes agricoles autour des hameaux de versant : espace de respiration et de valorisation de l'environnement bâti.
- Rendre aux espaces agricoles ou naturels les zones présentant des risques naturels afin d'éviter leur investissement par une urbanisation nécessitant des aménagements lourds.
- Inciter aux économies d'énergie ainsi qu'au développement et à l'utilisation des énergies renouvelables.
- Préserver la ressource en eau et favoriser une gestion économe de celle-ci.
- Développement des loisirs aquatiques : ski surf, canyoning

## VALORISER LE PATRIMOINE ARCHITECTURAL

La commune souhaite préserver son patrimoine bâti :

- Les éléments patrimoniaux d'intérêt sont représentés sur le plan de zonage et protégés par l'application de l'article L151-19 du CU
- Permettre à l'architecture contemporaine de s'exprimer dans le cadre de la Haute Qualité Environnementale.
- Préserver les éléments du petit patrimoine (murs, lavoirs ...)
- Protéger les espaces verts spécifiques à la zone patrimoniale.
- Par la réalisation d'un PLU patrimonial et donc mise en place d'un secteur patrimonial.





# Objectifs généraux de la commune :

REQUALIFICATION DES ESPACES PUBLICS POUR PERMETTRE LA **CREATION D'UN COEUR DE VILLAGE** ET SES LIAISONS AUX QUARTIERS NORD OUEST DE LA COMMUNE

*Projet démarré en 2022*

*Objectifs : ATTRACTIVITE et ACCESSIBILITE*

**Enjeux environnementaux :** Lutte contre les ilots de chaleur, végétalisation (les 3 strates : arbres / arbustes / herbacées, + végétalisation verticale, ombrage, fraîcheur), porosité perméabilité des sols, infiltration dans les espaces verts et dans le sous-sol, durabilité des aménagements (robustesse, adéquation avec les moyens d'entretien), une palette de plantations durable et adaptée.

Un des enjeux techniques et environnementaux du projet visera à **déconnecter les eaux pluviales des eaux usées** (réseau unitaire ancien). Etudier les techniques alternatives de gestion des EP adaptées au contexte (jardin de pluie, tranchée de Stockholm, revêtements poreux, tranchée drainante enterrée, ...).

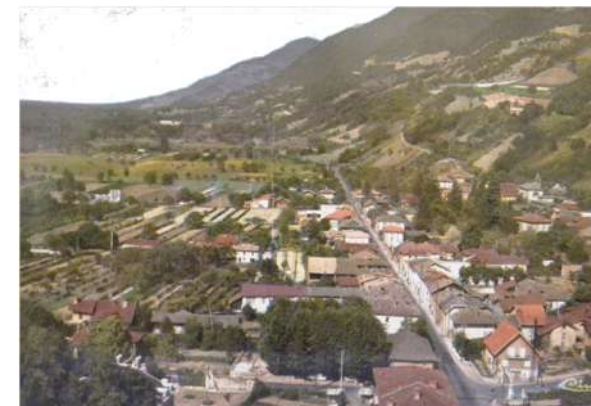




# Démarche de valorisation

## *Nos motivations pour l'obtention du Label*

- Commune rurale, nous cherchons à **valoriser notre agriculture et protéger les espaces naturels : mise en place du PAEN (Périmètre de protection et de mise en valeur des espaces Agricoles Et Naturels périurbains)**. Au bénéfice de tous afin de pérenniser le foncier agricole et naturel et de valoriser les activités de chacun : agriculteurs, forestiers, naturalistes, faune sauvage, promeneurs et sportifs
  - Valoriser notre **cadre de vie : réhabilitations du cœur ancien, en retrait, sans visibilité, il est redevenu un lieu de promenade pour tous**. Nous continuons cette démarche en lançant la rénovation des rues qui suivent, ainsi que le côté Ouest du village dont le projet est en cours de conception (Réalisation débutera en 2022)
  - Paysages de plaines et de coteaux dont on souhaite préserver le cadre; les nouveaux projets ne doivent pas entraver les vues sur le patrimoine paysager
  - Le manque de centralité du village est en cours de modification: **Réalisation d'un cœur de village (projet en cours de conception et de réalisation voir page 5 et 13)**
  - **Anticiper l'arrivée des futurs logements en intégrant les nouveaux usages à la requalification des espaces publics (projet cœur de village)**
  - **PLU patrimonial visant à préserver notre architecture patrimoniale** : le château, l'église, la ferme du château, des fontaines (en cours de rénovation), le lavoir (parcours patrimoine), la centrale hydraulique, fresque de l'abbé calés," maisons de maîtres"
  - **Forte présence de l'eau** avec canal, ruisseau, Isère, le Mardaret, le lac des Martelles , zone humide avec forêt alluviales
  - **Présence de hameaux de montagne** dont le paysage est typique et resté traditionnel que l'on veut mettre en valeur (bassin couvert à restaurer et à fleurir- voir photo page 14 )
  - Existence **des jardins familiaux** créés en 2014 pour favoriser le lien social dans un quartier d'habitat collectif , avec lesquels on peut envisager des actions associées à la commune: 30 parcelles. Ils ont donné leur accord pour participer au label. Nous avons un projet d'extension des JFT dans le bas du parc de la mairie
- ➡ Travail sur l'aménagement paysager et urbain démarré en 2014 et poursuivi à ce jour par la continuité des rues alentours
  - ➡ On cherche à rénover de façon authentique en accord avec les matériaux locaux et notre patrimoine
  - ➡ Attraction touristique: zone aquatique (le lac des martelles), parcours patrimoine, sentier de randonnée et ballade familiale, restauration en cours d'un parcours canyoning labellisé FFME
  - ➡ Plan de fleurissement de la commune associé à une stratégie de gestion différenciée à mettre en place de façon pérenne



Cœur de village d'autrefois...



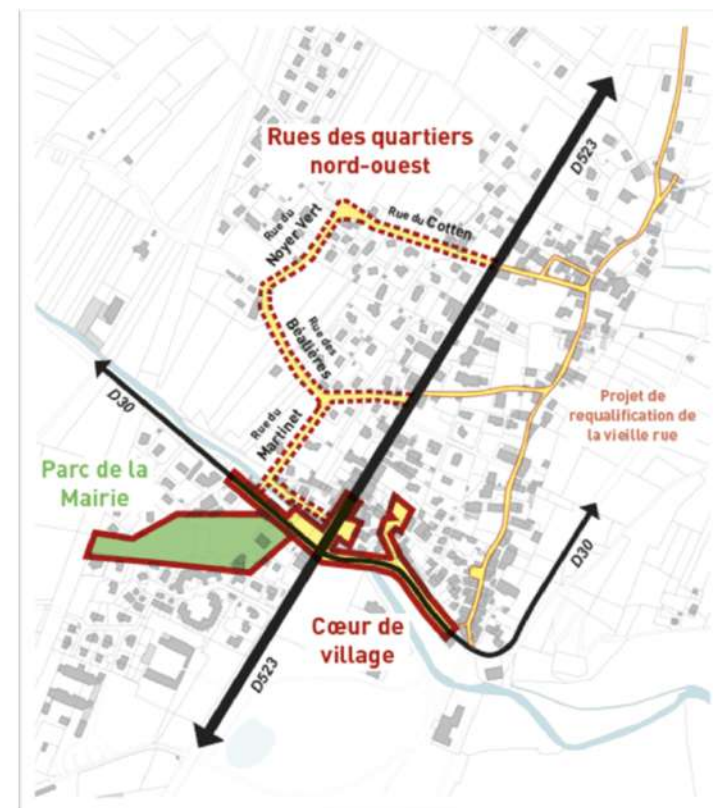
# Démarche de valorisation

## Projet CŒUR DE VILLAGE



Le projet "Cœur de village" vise à renforcer le lien urbain et social de la commune, notamment, en transformant le parking en face de la mairie en un îlot végétal (la végétation aide à améliorer la qualité de l'air en absorbant le CO2 et en produisant de l'oxygène), cet espace, conçu pour être un lieu de rencontre et de convivialité, offrira aux habitants un cadre apaisant où la nature reprend sa place au cœur du village.

En favorisant la biodiversité et en améliorant la qualité de vie, le projet invite les résidents à se réapproprier l'espace public, encourageant ainsi les échanges et la vie collective. C'est un exemple concret d'une démarche qui allie écologie et renforcement du tissu social local.









## Projet CŒUR DE VILLAGE



# Démarche de valorisation

## Projet CŒUR DE VILLAGE

Le projet communal "Cœur de Village" vise, entre autres, à désimperméabiliser les sols, c'est-à-dire réduire les surfaces bétonnées ou asphaltées pour favoriser des sols plus perméables. Cette démarche permet à l'eau de pluie de s'infiltrer naturellement dans le sol, diminuant ainsi les risques d'inondation et de surcharge des réseaux d'évacuation.

Elle contribue également à la :

- préservation des nappes phréatiques
- à l'amélioration de la biodiversité
- à la régulation de la température en milieu urbain, créant ainsi un environnement plus durable et agréable.



1992



2022



2025-2026

2025 - 2026



Croquis réalisés par l'Atelier des Cairns

2024



2024





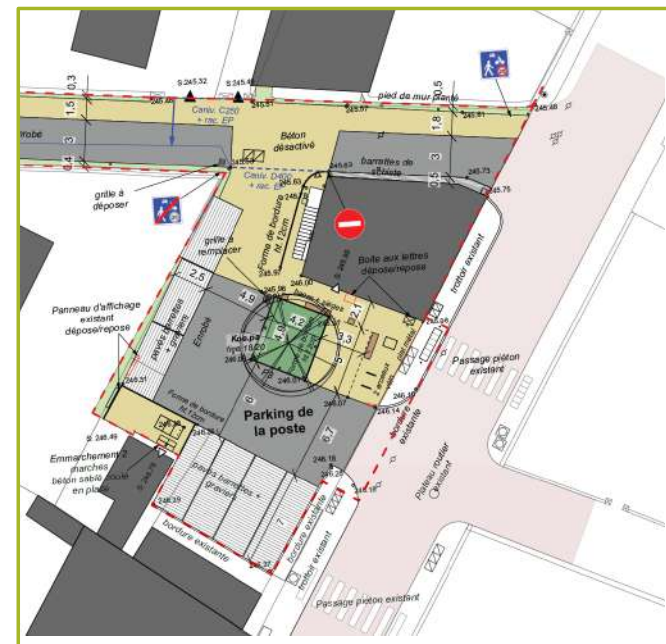
# Démarche de valorisation

## Projet CŒUR DE VILLAGE

2023



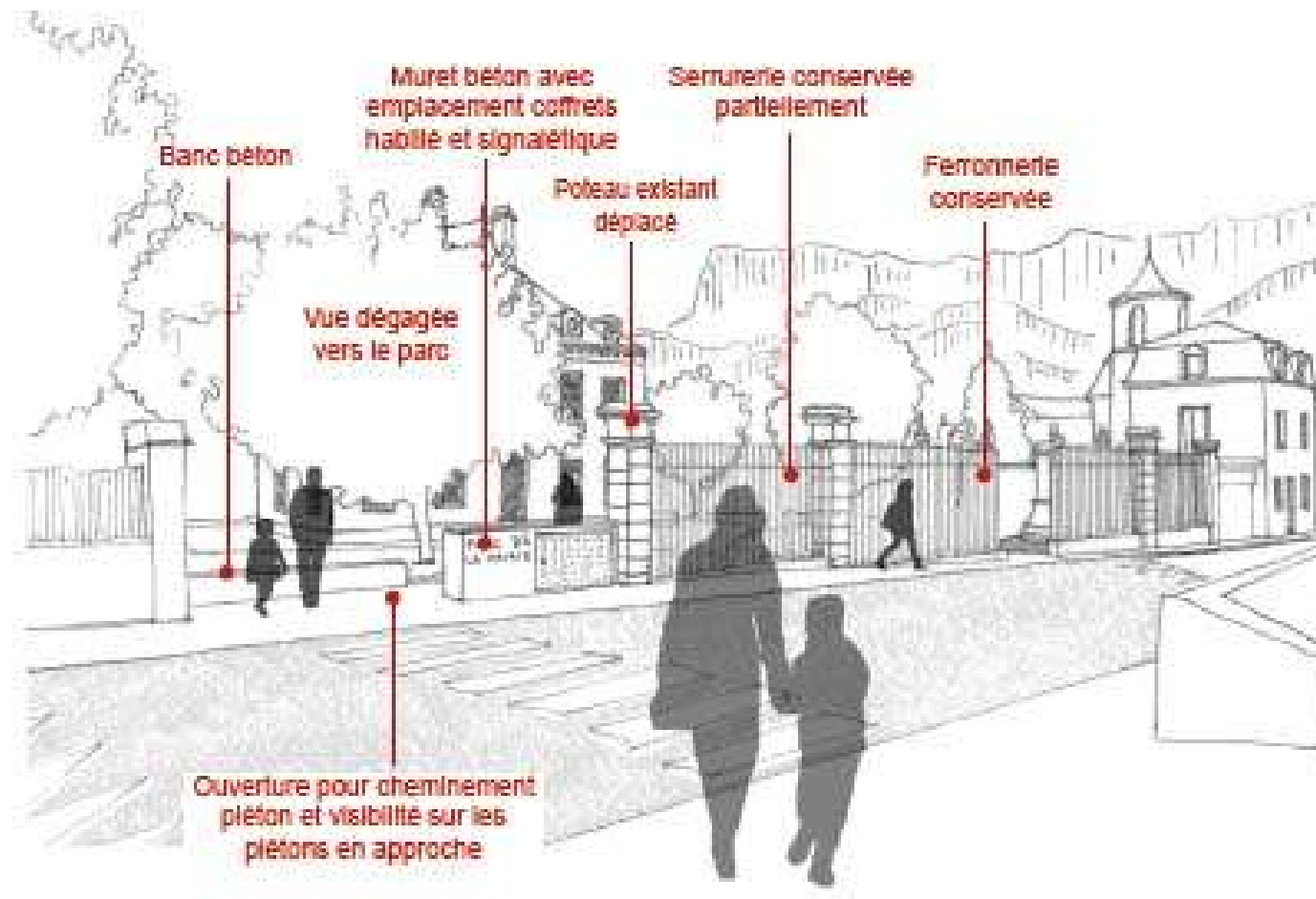
2024 - 2025



Juin 2025



## Projet CŒUR DE VILLAGE



Croquis réalisé par l'Atelier des Cairns

L'ouverture du parc de la mairie sur la future place végétalisée permet de transformer un carrefour perçu comme un espace de circulation stressant en un lieu plus calme et apaisé. En connectant le parc à la place, un nouvel axe piétonnier est créé, offrant une traversée fluide et agréable du nord au sud du village. Cette ouverture favorise les déplacements doux, réduit la pression automobile, et crée un environnement plus convivial et sécurisé pour les piétons.

La végétalisation de la place ajoute une touche de nature qui participe à l'amélioration du bien-être urbain et à la cohésion entre différents espaces publics.



## Projet CŒUR DE VILLAGE Gestion des eaux pluviales...

### Un jardin de pluie



Avant travaux



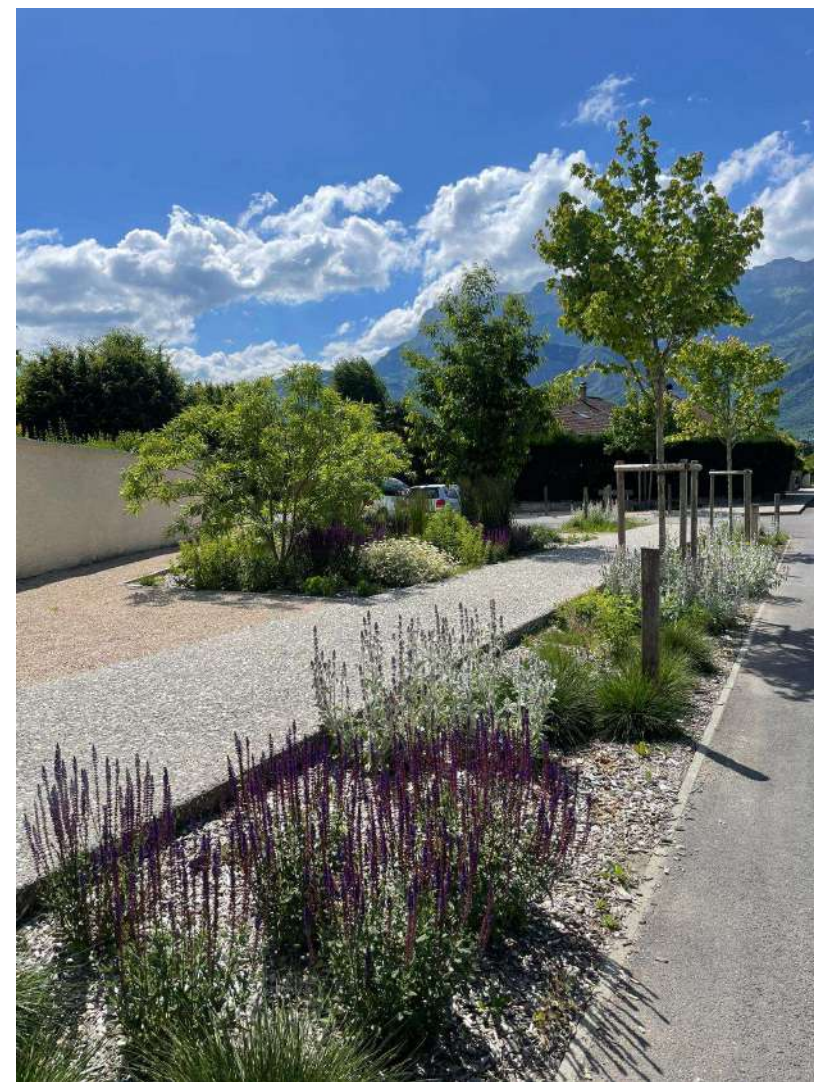
Août 2024

L'hydrologie urbaine a adopté une approche différente à l'égard des eaux pluviales, désormais appelée gestion intégrée des eaux pluviales. L'objectif est de ralentir le flux d'eau dans les réseaux, de réduire le ruissellement et de favoriser le stockage des eaux pluviales en surface pour favoriser leur infiltration sur place. Un exemple concret de cette approche est la rue du cotten.

Il s'agit de fosses plantées sous le niveau du sol, conçues pour collecter l'eau et servir de bassins en cas de fortes pluies.



Septembre 2024



Mai 2025





Mai 2025



Septembre 2024



## Projet CŒUR DE VILLAGE Amélioration de la qualité de vie...

- ➡ Le mobilier urbain et les espaces de repos
- ➡ Redonner une place importante et sécurisée au piéton
- ➡ Désimperméabilisation des sols
- ➡ Plantation d'arbres et de végétaux

Avant travaux



Installer des bancs, des lieux de pause dans les rues offre plusieurs avantages urbains. Ils encouragent les piétons à prendre le temps de se reposer, rendant le village plus accessible et agréable, notamment pour les personnes âgées, les familles ou ceux ayant des difficultés de mobilité. Ces espaces de détente favorisent également la convivialité et les interactions sociales, transformant les rues en lieux de rencontre et d'échange. Enfin, ils participent à l'attractivité de l'espace public, incitant les habitants à s'y attarder et à profiter davantage de leur environnement urbain.



Septembre 2024



# Projet CŒUR DE VILLAGE Amélioration de la qualité de vie...

Prairie fleurie dans la rue des Béalières :

Espaces plantés en pied de mur avec du semi spécial pied de mur à faucher 2 fois/an

Mai 2025



Alternatives  
aux herbicides

## Bio Couv' Pied de Mur connect

Limitier l'entretien de vos pieds de mur !

Une alternative aux produits phytosanitaires pour les villes qui désirent accompagner la végétation spontanée en pied de mur sur sols stabilisés, chemins ou trottoirs. Composition comprenant 10% de graminées (Festuca pallens, Festuca ovina, Festuca ciliaris) et 90% de fleurs.

UTILISATION : pied de mur, cimetières, collaux, grave, stabilisés

HAUTEUR : - de 50 cm

GESTION : pluriannuelle

DIVERSITÉ : 19 variétés dont 9 annuelles, 8 vivaces, 2 bisannuelles

**16 ESPÈCES AÉLIÈRES**

PÉRIODE DE SEMIS : septembre/octobre ou début de printemps

DENSITÉ DE SEMIS : 3 à 5 gr/m² sur sols collants et stabilisés

FLORAISON : printemps et début d'été

RENFORCEMENT VARIÉTAL SUGGÈRE : Cheiranthus allioni, Labulana maritima, Lagurus ovalis

Composition portfeuille

10 sur 19 / \* Forme sauvage

- Achillea millefolium
- Cheiranthus allioni
- Eichscholzia californica
- Lagurus ovalis
- Unum granatiferum
- Labulana maritima
- Mahoea recutilla
- Myosotis alpestris
- Saponaria oymoides
- Viola cornuta

→ CÔTÉ TECHNIQUE :

L'association avec Bio Symbiose MG, Mycorhizes en solution, d'épandage, favorise le développement du système racinaire en conditions apocritiques. L'action des mycorhizes facilite l'implantation des plantules et la résistance à la sécheresse.

Il n'est pas de prendre des photos et de nous les transmettre.

NOVA-FLORE PRO
2 RUE DE LA REMARQUÈRE - CHAMPONÉ - 49300 LES HAÏES D'ANJOU  
Tél : 02 41 22 10 55 - Fax : 02 41 39 48 74 - contact@nova-flore.com

## Projet CŒUR DE VILLAGE

### Espace planté ...



Plan des plantes vivaces sur l'ensemble des rues cotten, noyer vert, béalières  
(réalisé par l'Atelier des Cairns)



## Projet CŒUR DE VILLAGE

### Espace planté ...



Massifs pieds de murs : 45m<sup>2</sup>

*Calamagrostis acutiflora* 'Karl Foerster' – 3m<sup>2</sup>  
*Deschampsia cespitosa* 'Goldtau' – 3m<sup>2</sup>  
*Stachys byzantina* – 6m<sup>2</sup>  
*Gaura lindheimeri* 'Ballerina white' – 7m<sup>2</sup>  
*Centranthus ruber* – 10m<sup>2</sup>  
*Sedum spectabile* 'Brilliant' – 4m<sup>2</sup>  
*Salvia azurea* – 6m<sup>2</sup>  
*Achillea filipendula* 'Cloth of gold' – 6m<sup>2</sup>



Massifs placette Béalières / Martinet : 45m<sup>2</sup>

*Calamagrostis acutiflora* 'Karl Foerster' – 3m<sup>2</sup>  
*Deschampsia cespitosa* 'Goldtau' – 3m<sup>2</sup>  
*Euphorbia characias* – 2m<sup>2</sup>  
*Achillea filipendula* 'Cloth of gold' – 7m<sup>2</sup>  
*Agastache* 'Beelicious purple' – 8m<sup>2</sup>  
*Geranium cinereum* 'Ballerina' – 10m<sup>2</sup>  
*Sedum spectabile* 'Brilliant' – 4m<sup>2</sup>  
*Gaura lindheimeri* 'Ballerina white' – 8m<sup>2</sup>



Massif Poste : 20m<sup>2</sup>

*Calamagrostis acutiflora* 'Karl Foerster' – 2m<sup>2</sup>  
*Deschampsia cespitosa* 'Goldtau' – 3m<sup>2</sup>  
*Salvia azurea* – 4m<sup>2</sup>  
*Achillea filipendula* 'Cloth of gold' – 3m<sup>2</sup>  
*Geranium cinereum* 'Ballerina' – 4m<sup>2</sup>  
*Sedum spectabile* 'Brilliant' – 2m<sup>2</sup>  
*Echinops sphaerocephalus* 'Niveus' – 2m<sup>2</sup>

# Projet CŒUR DE VILLAGE

## Quelques chiffres

Sur l'ensemble du périmètre « Cœur de village » y compris les rues nord-ouest :



### Surfaces imperméables :

COEUR DE VILLAGE (chantier à venir)	existant	5 413m <sup>2</sup>
	projet	4 573m <sup>2</sup>
RUES NORD-OUEST (chantiers réalisés)	existant	7 810m <sup>2</sup>
	projet	6 375m <sup>2</sup>

**TOTAL existant 13 233 m<sup>2</sup>**  
**projet 10 948 m<sup>2</sup>**



### Surfaces perméables (espaces plantés, stabilisé, pavés joints drainants, etc) :

COEUR DE VILLAGE (chantier à venir)	existant	11 470m <sup>2</sup> dont 10 330 m <sup>2</sup> d'espaces plantés
	projet	12 310m <sup>2</sup> dont 8600 m <sup>2</sup> d'espaces plantés
RUES NORD-OUEST (chantiers réalisés)	existant	990 m <sup>2</sup>
	projet	2 425m <sup>2</sup>

**TOTAL existant 12 460 m<sup>2</sup>**  
**projet 14 735 m<sup>2</sup>**



**Arbres plantés : 114 arbres**  
99 arbres (cœur de village)  
15 arbres (rues nord-ouest) - déjà plantés







## Expertise arbres de la commune 2021:

Il s'agissait d'apprécier l'état des arbres communaux:

1. Etat physiologique
2. Sanitaire
3. Mécanique

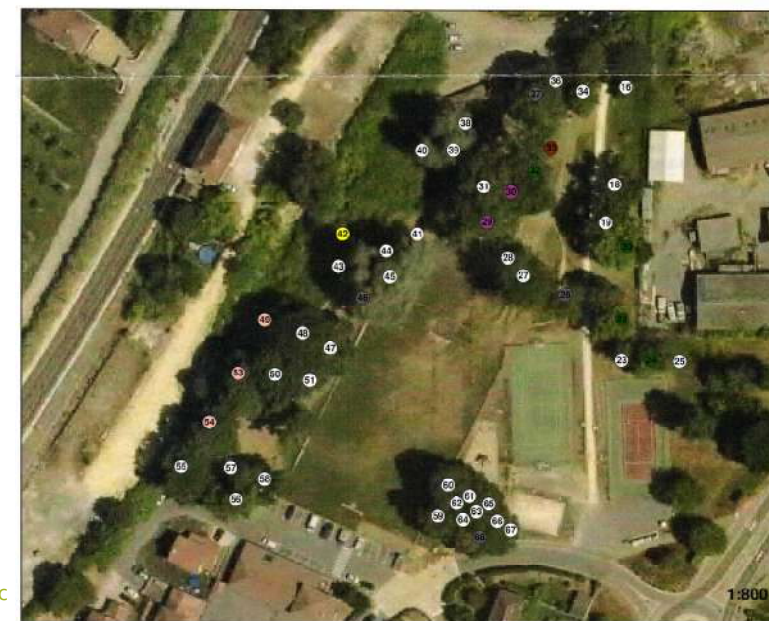
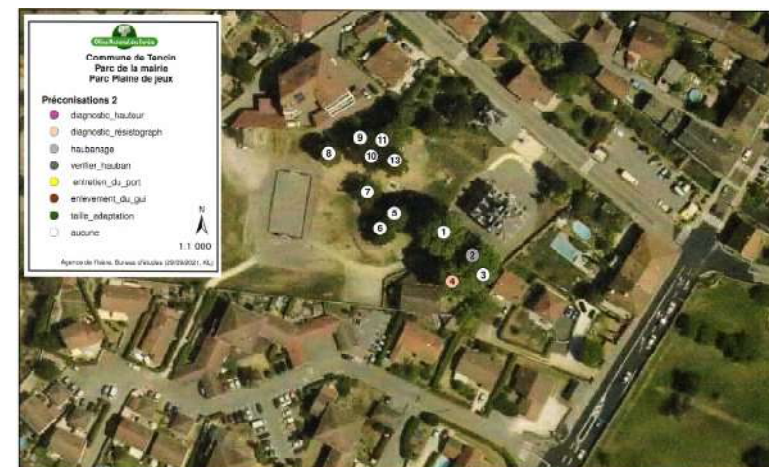
Cette étude a permis d'évaluer les risques et possibilité de sauvegarde tout en proposant des travaux.

Un peu plus du quart des arbres sont classés en risque 3+ ou 4 cela indique un patrimoine vieillissant et fragile.

**Le projet « Cœur de village » prévoit le renouvellement de ce patrimoine**



Parc de la mairie



Parc Pré sec



# Renouvellement du patrimoine arboré communal...

## Plantation des arbres tiges

Acer cappadocicum - tige - 18/20 - MG 3xtr	5
Alnus spaetthi - tige - 18/20 - MG 3xtr	7
Celtis australis - tige - 18/20 - MG 3xtr	3
Malus tschonoskii - tige - 18/20 - MG 3xtr	2
Ostrya carpinifolia - tige - 18/20 - MG 3xtr	5
Parrotia persica - tige - 18/20 - MG 3xtr	3
Prunus avium - tige - 18/20 - MG 3xtr	2
Quercus castaneifolia - tige - 18/20 - MG 3xtr	2
Quercus cerris - tige - 18/20 - MG 3xtr	3
Quercus imbricaria - tige - 18/20 - MG 3xtr	2
Tilia henryana - tige - 16/18 - MG 3xtr	5
Ulmus parvifolia - tige - 18/20 - MG 3xtr	3
Zelkova serrata - tige - 18/20 - MG 3xtr	2

## Fourniture et plantation des arbres en cépée et TBB

Acer buergerianum - cépée - 250/300 - MG 3xtr	7
Acer campestre - cépée - 250/300 - MG 3xtr	2
Amélanchier canadensis - cépée - 200/250 - MG 3xtr	5
Carpinus turczanowii - cépée - 250/300 - MG 3xtr	3
Carpinus turczanowii - cépée - 350/400 - MG 3xtr	1
Cercis siliquastrum - cépée - 200/250 - MG 3xtr	3
Chionanthus retusus - cépée - 200/250 - MG 3xtr	2
Corylus avellana - cépée - 200/250 - MG 3xtr	2
Liquidambar styraciflua - cépée - 300/350 - MG 3xtr	1
Mespilus germanica - cépée - 200/250 - MG 3xtr	1
Prunus 'Accolade' - cépée - 250/300 - MG 3xtr	5
Prunus lusitanica - cépée - 200/250 - MG 3xtr	3
Quercus myrsinifolia - TBB - 250/300 - MG 3xtr	2
Zelkova serrata - cépée - 300/350 - MG 3xtr	3

## Plantation des conifères

Cedrus atlantica - ramifié base solitaire - 350/400 - MG 3xtr	1
Pinus sylvestris - tige - 25/30 - MG 3xtr	3

## Plantation des arbres fruitiers

Cydonia oblonga 'Champion' - 1/2 tige - 18/20 - MG	2
Ficus carica 'Dauphine' - cépée - 200/250 - MG	1
Malus pumila 'Elstar' - 1/2 tige - 18/20 - MG	1
Malus pumila 'Golden delicious' - 1/2 tige - 18/20 - MG	1
Prunus avium 'Burlat' - 1/2 tige - 18/20 - MG	2
Prunus avium 'Reverchon' - 1/2 tige - 18/20 - MG	2

## Plantation des arbustes

Cornus alba - 60/80 - CT5L	28
Choisia ternata - 60/80 - CT7,5L	24
Cistus corbariensis - 30/40 - CT3L	61
Crataegus monogyna - 80/100 - CT4L	6
Perovskia atriplicifolia - 30/40 - CT3L	37
Phillyrea angustifolia - 80/100 - CT7,5L	6
Ribes odoratum - 60/80 - CT4L	23
Rosa canina - 60/80 - CT4L	16
Rosa rugosa 'alba' - 60/80 - CT4L	16
Rosmarinus officinalis - 30/40 - CT3L	16
Salix rosmarinifolia - 60/80 - CT4L	23
Sambucus nigra - 80/100 - CT5L	3
Teucrium fruticans - 30/40 - CT2L	26
Viburnum opulus - 80/100 - CT4L	12

## Plantation des plantes vivaces<sup>2</sup>

Achillea filipendula 'Cloth of gold' - 6/m2 - Godet 9cm	42
Agastache 'Beelicious purple' - 4/m2 - Godet 9cm	32
Calamagrostis acutiflora 'Karl Foerster' - 3/m2 - Godet 9cm	36
Deschampsia cespitosa 'Goldtau' - 5/m2 - Godet 9cm	121
Echinops sphaerocephalus 'Niveus' - 6/m2 - Godet 9cm	12
Euphorbia characias - 3/m2 - Godet 9cm	6
Gaura lindheimeri 'Ballerina white' - 5/m2 - Godet 9cm	30
Geranium macrorrhizum - 9/m2 - Godet 9cm	145
Hedera helix - 6/m2 - Godet 9cm	236
Salvia azuera - 6/m2 - Godet 9cm	34
Stachys byzantina - 6/m2 - Godet 9cm	16

## Préparation du sol et enherbement

Semi prairie fleurie	3820 m <sup>2</sup>
	2350 m <sup>2</sup>

# Favoriser le lien social

*Les jardins familiaux, Conseil municipal des enfants ...*



**Les jardins familiaux: 30 parcelles,** ont été créés en 2013, initiés par la commune et l'association Grésiterra. Cette dernière s'était formée suite au projet de gravière qui était prévu dans la plaine.



**Le 1er CME** a été créé en 2009, les mandats sont de 2 ans, les élus font partie des classes de CE2, CM1, CM2 et collège. A chaque fin de mandat, la commune leur offre un voyage à paris pour visiter les institutions.

Photos des réalisations CME : cheminement du parc de la mairie, fabrication et pose de nichoirs dans les arbres du village avec l'aide de la LPO (ligue de protection des oiseaux)





# Favoriser le lien social

## *Aménagement urbain...*

Un aménagement urbain, tel qu'une table de pique-nique ou des assises dans un coin de verdure, même proche d'une route, peut devenir un lieu de convivialité en offrant un espace accessible et accueillant où les gens peuvent se rencontrer, échanger et partager des moments de détente. Ces installations créent des opportunités de rencontres informelles entre voisins, familles, amis ou simplement des gens de passage (à vélo, en moto...), favorisant les interactions sociales. La proximité d'une route peut être atténuée par une végétation bien aménagée, rendant l'endroit plus agréable et propice aux discussions. Ainsi, ces espaces publics renforcent le lien social en encourageant les échanges.



**Aménagement d'une zone de pique nique, de repos à la sortie du village**



# Favoriser le lien social

## *Balades Villes et villages fleuris*

Dans notre logique de réflexion sur le village et son embellissement nous avons choisi d'intégrer la population à ce travail et de leur présenter notre projet.

Sous la forme de balades, ces moments de convivialité et d'échange nous ont permis de mettre en évidence certains sites pouvant être végétalisés, fleuris ou arborés, mais également de noter quelques inquiétudes parfois ou mécontentement de certains habitants sur des points de sécurité routière, d'entretien ou d'incompréhension...

Très instructives, ces balades ont été appréciées par la population, heureuse de voir les élus et de découvrir notre programme d'obtention du label Villes et Villages Fleuris.

Quelques photos :





### BALADE DE PRESENTATION DU LABEL VILLES ET VILLAGES FLEURIS

Partager nos savoir-faire pour une meilleure qualité de vie  
Visite des élus dans votre quartier de 18h à 20h

**AGENDA :**

- 02/05 – Vautravers  
Rdv au lavoir.
- 17/05 – Vieille rue jusqu'au rond-point Nord + Vieux passage  
Rdv devant le moulin.
- 30/05 – Clos de la Tour + Impasse du Ruisseau + Avenue du Grésivaudan jusqu'au Mardaret  
Rdv à l'entrée du Clos de la Tour.
- 13/06 – Lotissement des Cascades + rue du Cotten + rue des Béalières jusqu'à la rue du Martinet  
Rdv devant l'ancien arrêt de bus.
- 27/06 – Route du Lac + Grande Terre jusqu'à la plaine de jeux  
Rdv devant la mairie.
- 12/09 – Cité Pré Sec + Les dix-quarts + Villas Hermine  
Rdv devant les tennis.
- 26/09 – Route d'Hurtières + hameau des Tourettes + allées des Chevaliers, du Roy, de la Reine, de la Tuillerie, du Château + Villas Monteynard.  
Rdv derrière U-Express.





# Favoriser le lien social

## *Une commission extra-municipale*

*Commission extra-municipale du temps long : groupe de personnes représentatif de la population*

➡ « Elargir la citoyenneté et la démocratie" associant des représentants de la société civile (association, collectif, délégués de parents avec les élus).

Créée en 2021 cette commission extra-municipale a pour but de représenter la population et de pouvoir travailler sur les projets impactants de la commune. Actuellement, leur travail est de réfléchir à l'emplacement d'un nouveau parking (30 places) dans l'opération « cœur de village ». Parking initialement prévu dans le parc de la mairie. Mais, afin d'impacter le moins possible le poumon vert de la commune, tout en créant du stationnement, cette commission a pour mission de chercher et d'analyser différentes implantations et de les présenter au conseil municipal.

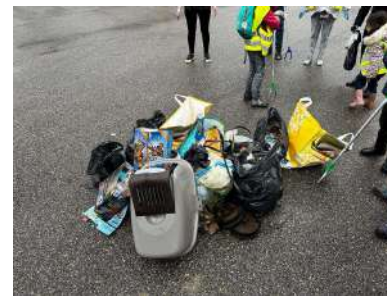
Cette commission a également travaillé sur la modification du PLU afin de réguler l'implantation des ICPE et permettre une cohabitation des paysages, des usages et des activités dans la zone agricole.

➡ Cette commission participe depuis septembre 2023 à la réflexion sur le label

# Favoriser le lien social

## *Journée interpoubelles*

Organisation d'un ramassage citoyen des déchets sur la commune, samedi 1<sup>er</sup> avril 2023, le rdv était au parc de la mairie.



Groupe scolaire



Parc Pré sec



Parking





# Favoriser le lien social

## *Travail avec les écoles...*

*Présentation du Label Villes et Villages Fleuris à l'école élémentaire : Montrer aux enfants que l'on aime rendre notre village beau, agréable à vivre et respectueux de la planète.*

*C'est aussi un moyen de partager des valeurs comme le respect, la nature et le vivre-ensemble.*

*Les enfants sont impliqués dans la vie du village en participant à des projets autour des fleurs, du jardinage, la protection de la nature...*

*Ils ont notamment leur propre jardin potager à l'école.*

*Ci-dessous des photos de sa réalisation.*



*Première récolte mai 2025*



*Hôtel à insectes*

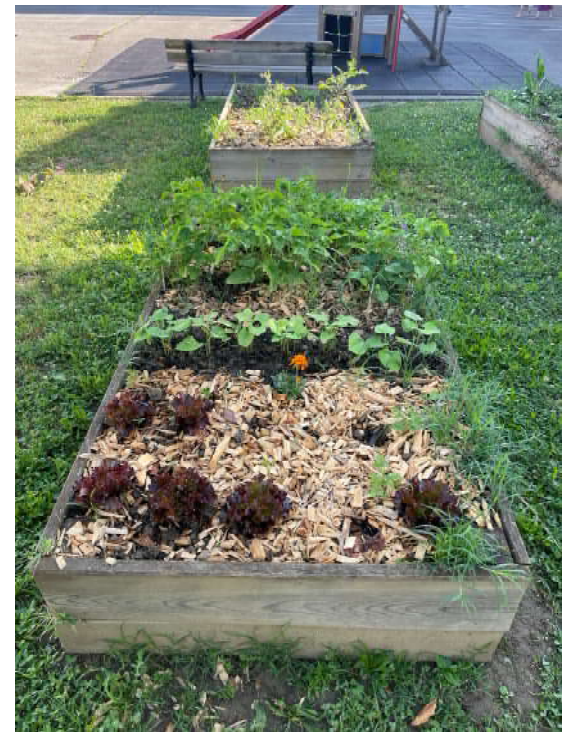


*La ruche et ses abeilles*

# Favoriser le lien social

## *Travail avec les écoles...*

*Potager de l'école maternelle*





# Favoriser le lien social

## *Travail avec les écoles...*

Les élèves de grande section travaillent sur la biodiversité et les espaces naturels sensible du village

*Sortie de proximité dans un Espace Naturel Sensible:*

*Ils sont partis à la recherche de petites bêtes dans les champs, les buissons, les flaques d'eau mais aussi dans la terre ou les souches d'arbres.*

*Ils ont observées et dessinées.*

*Ils ont également découvert une plante rigolote : la plante LEGO qui s'appelle la prêle.*

*Ils ont même décoré un papillon avec les couleurs de la nature et créé un tableau personnel avec leurs trouvailles.*



# Favoriser le lien social

## Travail avec les écoles...

Belle réflexion sur le village et les conséquences du changement climatique.

Réalisation d'une classe de CM1-CM2

### Des solutions pour agir : l'alimentation

#### Pourquoi manger végétarien ?

Élever des animaux pour en faire de la viande, ça demande beaucoup d'espace. C'est pour ça qu'en raise des forêts, cela détruit l'environnement des animaux sauvages et des végétaux (par exemple la forêt

amazonienne est détruite pour y cultiver du soja).

Élever des animaux ça consomme aussi beaucoup d'eau : pour un kilo de viande, il faut seize fois plus d'eau que pour un kilo de céréales (soit 16 000 litres contre 1000 litres).

Élever des animaux, ça dégage des gaz à effet de serre, surtout avec les bovins, à cause de leurs pels qui contiennent du méthane.

Pour lutter, on peut manger moins de viande, de meilleure qualité, ou tout simplement devenir végétarien. C'est vous qui décidez !

Amoury, Amalia, Raphaël



Photos libres de droit. Source : https://pixabay.com

#### Le repas végétarien



Photos libres de droit. Source : https://pixabay.com

En classe, nous avons préparé un repas végétarien, c'est-à-dire un repas sans viande (la viande, ce n'est pas obligatoire si on choisit bien ce qu'on mange à la place pour avoir assez de protéines). Pour l'après, nous avons cuisiné de l'houmous (avec des pois chiches) et du sirop de menthe. Pour le plat principal, nous avons cuisiné un plat indien, du dahl (avec des lentilles) et des pains roses. Pour le dessert, c'était de la mousse au chocolat.

faite avec du jus de pois chiches qui remplaçait les œufs. Elle était excellente (et pourlant, au début, on pensait qu'elle ne serait pas bonne car c'était bizarre) ! Nous avons bien aimé cuisiner à l'école, et le repas était délicieux (mais le sirop n'a pas beaucoup plu car il était hyper sucré). Domage, il y avait des absents qui n'ont pas pu goûter...

Cameroon, Irina, Jessy, Milan, Thiago



#### Mangez local !!!

Comment manger local ?

Il faut aller voir les petites exploitations agricoles du coin. Ici, on peut trouver des producteurs de viande, des producteurs de fromage, des maraîchers...

Pourquoi manger local ?

Manger local, c'est extrêmement bon pour la santé (parce que c'est fait maison) et encore plus pour la planète, car ça réduit les gaz à effet de serre.

Qui peut manger local ?

C'est tout le monde, toute la population, qui peut manger ce qui est près de chez elle (à moins de 100 km).

Quand et où peut-on manger local ?

On peut manger local régulièrement, à la maison comme au restaurant.

Matthias, Louisa, Stacy, Théo

#### Recette de la mousse au chocolat vegan au jus de pois chiches



Source : https://veganish

Ingrédients :

- 150 g de chocolat noir à pâtisser
- 150 ml de jus de pois chiches (en local ou conservé)
- 60 g de sucre

Préparation :

Prelevez 150 ml de jus de pois chiche, fouettez-le au battant dans un bol ou au robot. Lorsque le mélange commence à être bien moussieux (comme des œufs en neige), ajoutez le sucre petit à petit pour bien le lier.

Faites fondre le chocolat, qui doit être bien liquide mais pas trop chaud (laissez-le refroidir à température ambiante si nécessaire).

Mélangez délicatement le chocolat fondu et la mousse de jus de pois chiches. Servez dans des ramequins individuels et laissez prendre au frigo pendant au moins 4 heures. Bonne dégustation !

EDITION  
SPÉCIALE

Le Petit Tencinois

RÉALISÉ PAR LES  
ÉLÈVES DE  
CM1-CM2 DE  
L'ÉCOLE DE TENCIN

## LE CHANGEMENT CLIMATIQUE : UN SUJET POUR LEQUEL NOUS NOUS ENGAGEONS



### Les causes du changement climatique

Connaissez-vous l'effet de serre ? C'est un phénomène naturel indispensable : sans lui, la vie. Problème : aujourd'hui, l'effet est amplifié à cause des gaz à effet de serre.

Ces gaz viennent de l'utilisation des énergies, surtout les énergies fossiles. Elles dégagent notamment du CO2, qui reste dans l'air et « bloque » le rayonnement du soleil. Cela entraîne une hausse des températures : on parle parfois de réchauffement climatique, mais on sait que c'est plus un changement climatique car il y a aussi d'autres conséquences sur le climat (tempêtes, cyclones, inondations, désertification...).



Heureusement, on sait qu'on peut limiter ces conséquences. À nous d'agir !

### Les conséquences du changement climatique

Au cours du XXIème siècle, le changement climatique (et pas seulement le réchauffement climatique) prend forme. Puis il se propage partout dans le monde. Il est la cause de la fonte des glaciers et de la banquise, de la montée des eaux, de la sécheresse, d'inondations, de cyclones... En résumé, la météo se dérègle complètement. La faune et la flore sont en danger. L'homme peut l'être aussi. Heureusement, on essaie de réduire ces conséquences, c'est pour ça qu'on a fait ce journal !

Louis, Maelyne, Romane





## Les effets de ce phénomène chez nous

### Interview de Jullien Hugot, moniteur de ski aux 7 Laux, qui nous parle du changement climatique en montagne.

Bonjour Jullien, vous êtes moniteur de ski aux 7 Laux, nous voudrions savoir si le changement climatique a un impact en montagne l'hiver.

**Est-ce que vous constatez que la neige évolue pendant la saison hivernale ?**

Oui, la quantité de neige diminue. Quand il ne neige pas pendant longtemps, la neige est plus dure, elle est gelée. C'est moins un plaisir pour les skieurs. Il arrive parfois que la neige change un peu de couleur quand la neige du Sahara (c'est un désert en Afrique) arrive en France à cause du vent. Avant, il n'y avait pas de tempête dans le Sahara, donc pas de sable sur la neige.



Sable du Sahara, station des 7 Laux, webcam 06/07/2018. Source : [www.les7laux.com](http://www.les7laux.com)

**Comment ça se passe au ski : est-ce que sur les pistes il y a plus d'avalanches ?**

Oui, il y a des avalanches, mais le matin très tôt, les pisteurs artificiels utilisent notamment de la dynamite pour limiter les risques d'avalanche. C'est le PIDA (Plan d'Intervention de Déclenchement des Avalanches). Donc pour les skieurs sur pistes, il y a très peu de risques. En hors-piste, c'est plus dangereux.

**Comment faites-vous pour le ski quand il n'y a pas de neige ?**

Un produit de la neige artificielle quand il fait assez froid avec des enneigeurs (ou canons). On cherche aussi à développer des activités 4 saisons : luge d'été, VTT, colonies de

vacances...

**Est-ce qu'il y a beaucoup de blessés à cause des transformations de la neige ?**

Il y a plus de risques de tomber si la neige n'est pas bonne. Quand la neige est trop damée, les skieurs vont plus vite, ils n'arrivent pas à freiner, il y a plus de risques qu'ils rentrent dans d'autres personnes.

**Est-ce que vous constatez un impact du changement climatique sur le vivant (plantes, animaux) ?**

Certains animaux ne peuvent plus se camoufler quand il n'y a pas assez de neige : le lièvre variable, par exemple, ou le lagopède. Les prédateurs les repèrent plus facilement et ils peuvent être mangés. Au niveau de la végétation, il y a normalement plus de feuillus en bas et de sapins en haut. On constate que les feuillus montent plus haut en altitude.

Merci Jullien d'être venu pour cette interview !

Elias, Elma, Valentina

### Pour connaître plus de choses sur le changement climatique dans la région, nous avons aussi interviewé Cédric Lescure, élu de la mairie de Tencin.

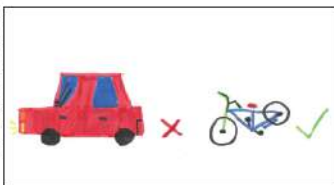
Bonjour Cédric, est-ce que Tencin a déjà subi des signes du changement climatique (ou des dégâts) ?

Oui, le premier signe, c'est la chaleur et les périodes de canicule, parfois assez tôt sans attendre l'été. Il y a aussi déjà eu des tempêtes, notamment en 2018, avec des routes effondrées ou des coulées de boue. Le ruisseau du Mandaret a débordé avant le pont de la Terrasse, la mairie a dû ouvrir des casiers d'inondation et l'Isère a inondé des champs.

**Qu'est-ce que la mairie envisage de faire ou a déjà fait pour éviter les dégâts liés au changement climatique ?**

Des brumisateurs ont été installés dans l'école pour rafraîchir les élèves en cas de canicule. Les services de la mairie ont

renforcé les routes et leurs abords. Il y a des entraînements pour répondre au PCS (plan communal de sauvegarde), avec les pompiers et la police.



**Est-ce que le Conseil Municipal des Enfants parle de ce sujet en ce moment ? Et les citoyens, ont-ils déjà demandé à la mairie de faire quelque chose ?**

La CME répond à des problématiques sociales et écologiques. Aujourd'hui, nous n'avons pas eu de demandes particulières des citoyens sur ce thème. Mais la place du 19 mars 1962 va être végétalisée et repensée pour ne plus être un îlot de chaleur. On travaille aussi sur le covoiturage.

Merci pour ces informations !

Callie, Emmy, Léane

## Notre travail avec l'AGEDEN

En classe, nous avons travaillé pendant plusieurs séances avec Frédéric, de l'AGEDEN, sur le changement climatique. L'AGEDEN est une association qui travaille sur la maîtrise des énergies, car c'est l'utilisation des énergies (fossiles) qui provoque le changement climatique.



«C'est l'utilisation des énergies (fossiles) qui provoque le changement climatique»



«Tout le monde peut agir contre ce problème»

## Nos idées contre le changement climatique

Pour limiter le changement climatique, il faut limiter l'utilisation des énergies fossiles. Voici quelques conseils :

- d'abord, faire le plus de trajets à pied ou à vélo ou en transports en commun.
- ensuite, mettre le plus de panneaux solaires possible à la place des centrales nucléaires et surtout des centrales à charbon.



Source : <https://www.gimpoint.com>

Nous avons parlé des différents types d'énergie, de ce que l'on fait avec et de comment les économiser.

Nous avons utilisé des exemples : l'isolation des bâtiments, l'alimentation... Car tout le monde peut agir contre ce problème ! Suivez-nous et à vous de jouer !

Hugo, Lucas, Melvin



Source : <https://www.milach.com>



- puis prendre des habits d'occasion, et ne pas mettre sa lessive au sèche-linge alors qu'on peut la mettre dehors.

- isoler les maisons.

Enfin, il y a autre chose sur l'alimentation, lisez les autres articles.

Elia, Julie, Thomas

# Favoriser le lien social

## *Plaine de jeux ...*

Cornus Kousa en fleurs

« Cornouiller du Japon »

Planté ce printemps à la plaine de jeux.

Equipements sportif:

- Terrain de tennis
- City stade
- Jeux pour enfants
- Terrain de pétanque





# Tencin et la place du végétal

## Avril 2024



Réalisée par des Cez de Tencin



Avenue du Gresivaudan



Réalisée par des Cez de Tencin

*L'école soutient le projet communal de label « ville et village fleuri » pour un village fleuri, beau, propre et respecté.*

*En plus de la réalisation du jardin potager, les élèves ont réalisé de jolies productions : un portrait de Tencin, un calligramme et en arts, des tulipes et des fleurs cerisiers ...*



# Tencin et la place du végétal

## *Plantations mars 2023*



2024



2025

### *Parvis de la mairie*

- 3 gros bacs surfinia
- 4 bacs fenêtres geranium
- Bassin ipomé verte, surfinia, begonia big



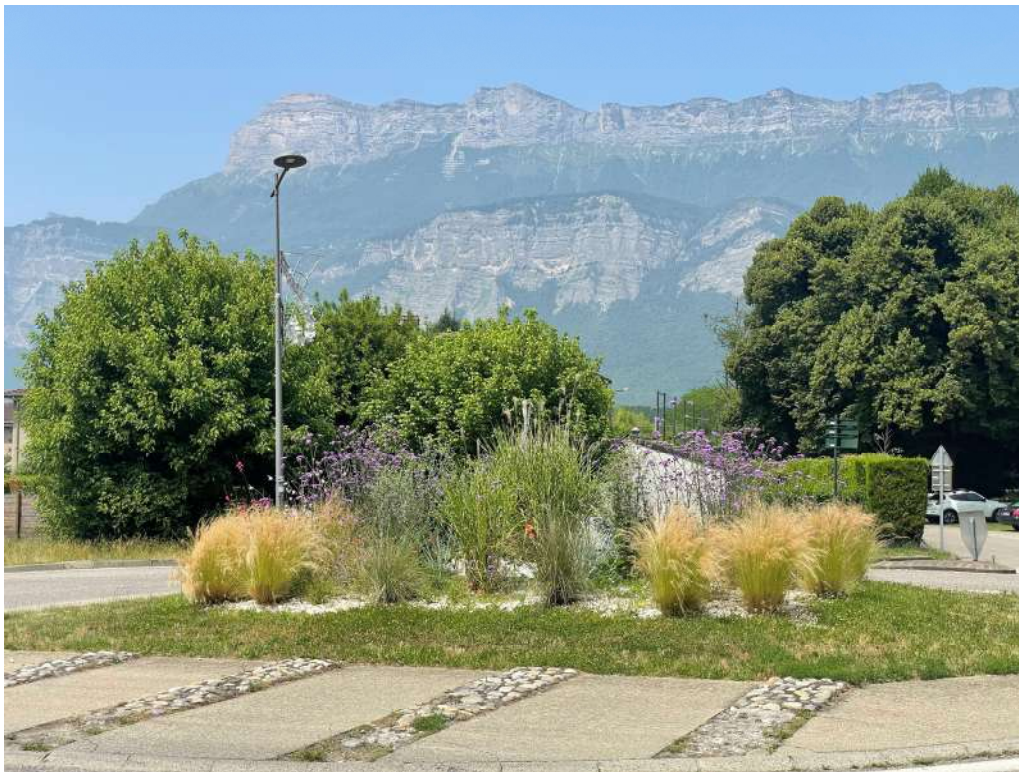
*Rond point Nord*





# Tencin et la place du végétal

## *Plantations septembre 2024*



*Rond point sud*



*Rond point sud – Mars 2024*





# Tencin et la place du végétal

## *Plantations de mars 2023 à aujourd'hui*



Mars 2023



Juin 2025



2022



Mars 2024



2025



# Tencin et la place du végétal

## *Plantations de mars 2023 à aujourd'hui...*

Septembre 2024



*Avant (le long de la D523)*



*Après (le long de la D523)*

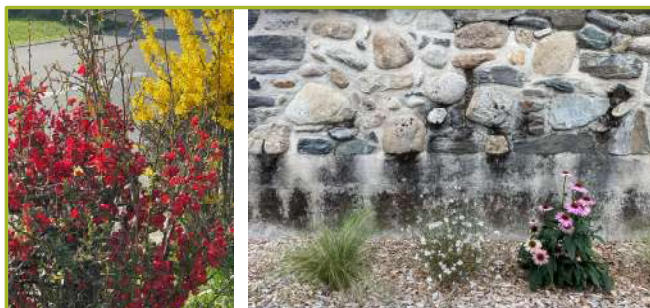
**Mars 2023** : Prairie rustique, mélange de fleurs annuelles et vivaces mais nous n'avons pas l'effet attendu, l'herbe à pris le dessus dans le massif .





# Tencin et la place du végétal...

Mars – Avril 2024



Mars – Avril 2025





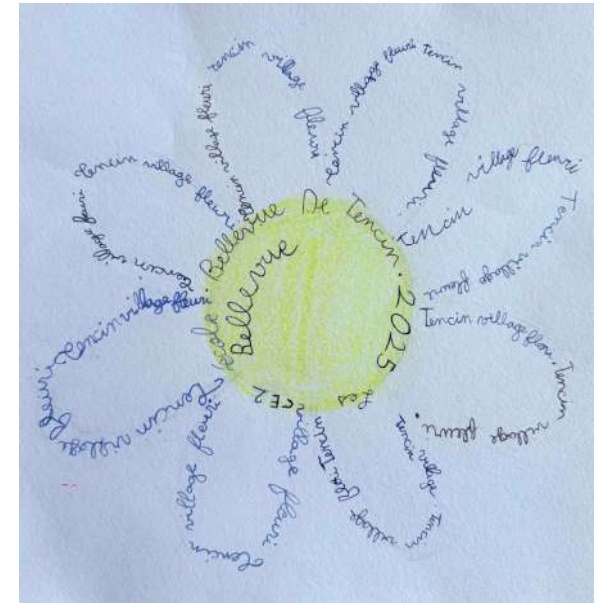
# Tencin et la place du végétal

## *Variété des végétaux...*

Nous avons fait le choix de l'homogénéité des végétaux .

Le fil conducteur du fleurissement du village est une vivace « la Gaura », déclinée dans deux teintes blanc et rose associée à une graminée « la Stipa ».

On retrouve ces deux plantes sur toutes nos plantations, auxquelles nous avons ajoutés en fonction du lieu, l'exposition, les plantations existantes chez les riverains et toutes les autres plantes !



Marguerite en caligramme- Créée par une classe de Cez

# Tencin et la place du végétal

## *Variété des végétaux...*

### Rond point sud



Gaura pink dwarf



Stipa tenuifolia



verbena  
bonariensis



miscanthus sinensis  
étincelle



muhlenbergia capilaris " mais  
n'ont pas résistés à la plantation  
tardive "

### Rond point nord:



Gaura lindheimeri



Stipa tenuifolia



verbena bonariensis



Gaillardia Chloe



Rudbeckia sullivantii



# Tencin et la place du végétal

## *Variété des végétaux...*

### Rond point nord

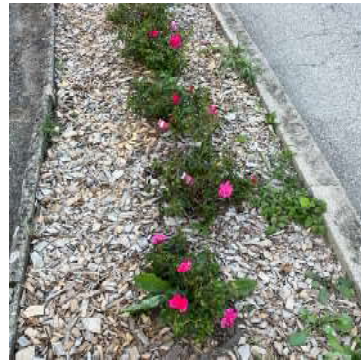


echinacea purpurea



paillage copeaux de bois

### Parterre carrefour « Grande terre »



Rosiers Emera

### Avenue du Grésivaudan RD 523:



Cinéaire, de la sauge farineuse bleue, irésine, Coleus, rudbeckia, œillet d'inde, rose d'inde, bégonia et Cosmos

### Rue du Lavoir



Gaura lindheimeri



Stipa tenuifolia



Gaillardia chloë



rudbeckia sullivanti



echinacea purpurea

# Tencin et la place du végétal

## *Variété des végétaux...*

### Le Lavoir

- Poteau: 1 lonicera henryi copper beauty, 2 clamatis montana mayleen
- Au sol: plantation annuelle impatiens nouvelle guinée qui a souffert d'un arrosage excessif et d'un sol mal drainé , paillage copeaux de bois
- 1 bac pennisetum rubrum, surfinia, ipomé verte



Septembre 2024 – Avenue du Grésivaudan





# Tencin et la place du végétal

## *Variété des végétaux...*



Suppression de la haie existante, la Glycine a été conservée et formée en arbre.

Plantation d'arbustes et plantes vivaces:

1 Euphorbe mellifère, 1 Berberis "orange ice", 1 prunus "kojou No Mai", 1 Lagerstroemia, 1 Mahonia "Charity",

1 Loropetalum, Géranium vivace "Rozanne", Pittosporum, Canna, Physocarpus, Hellébore, Stipa ... ect



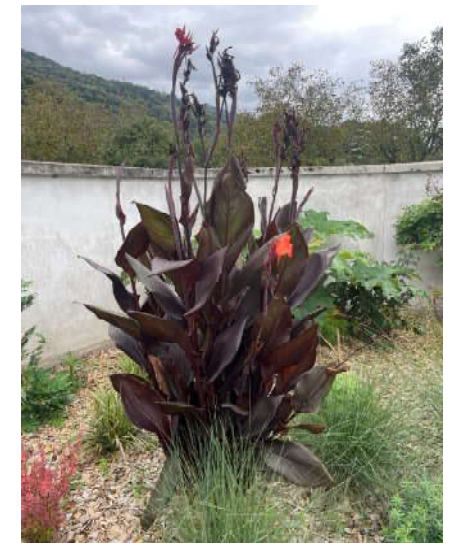
2023



2024



Avant travaux



47



# Tencin et la place du végétal

## *Variété des végétaux...*

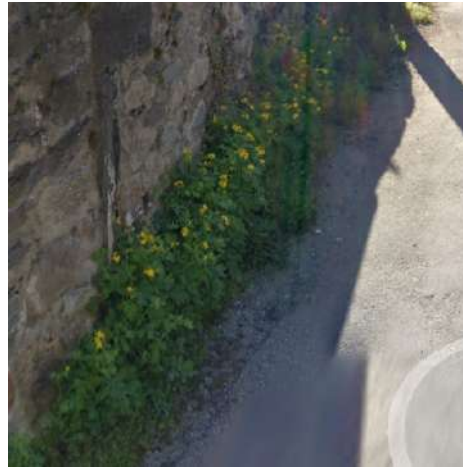
### Rue du Lavoir 2024

Echinacea purpurea Magnus, pennisetum rubrum, carex, oxalis pourpre, aster nain rose, ceratostigma

La rénovation des rues du village, dont la rue du Lavoir, repose sur une réflexion globale intégrant le respect du patrimoine, l'utilisation de matériaux locaux et la préservation de la nature en milieu urbain. En valorisant les caractéristiques historiques et architecturales du village, ce projet vise à préserver l'identité locale tout en modernisant l'espace public. Les matériaux traditionnels, comme l'ardoise ou le bois, sont utilisés pour harmoniser les nouvelles constructions avec l'existant. La végétalisation des rues, à travers l'intégration d'arbres, de parterres et de plantes, favorise la biodiversité et améliore le cadre de vie.



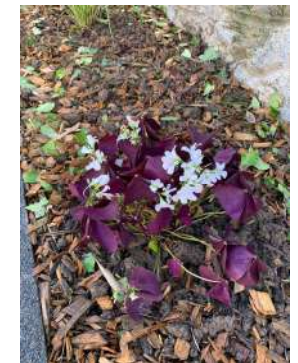
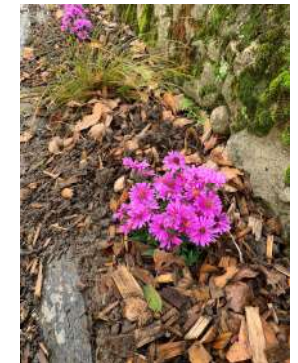
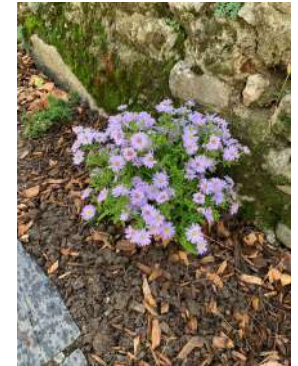
2010



2013



2024





# Tencin et la place du végétal

## *Variété des végétaux...*





# Tencin et la place du végétal

## *Variété des végétaux...*



La fontaine avant

### Le patrimoine fleuri



### Le lavoir aujourd'hui...



Le lavoir avant...



### La fontaine aujourd'hui...





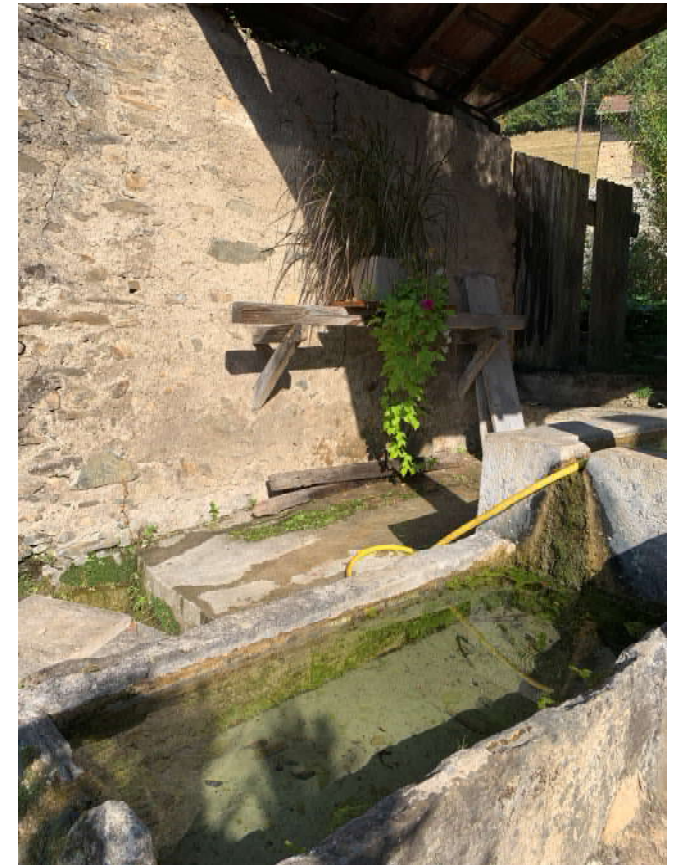
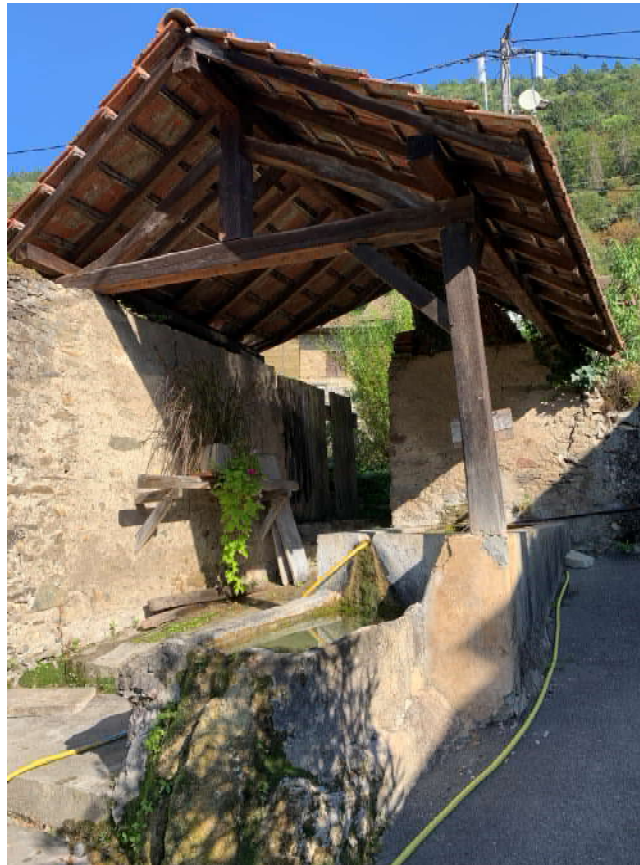
# Tencin et la place du végétal

## *Variété des végétaux...*

### VAUTRAVERS (Hameau du village)

En bac

- Surfinia
- ipomé verte
- pennisetum rubrum



# Tencin et la place du végétal

## *Variété des végétaux...*

### Biodiversité

Préserver la biodiversité, une tonte à la fois !

Dans le respect de la biodiversité, nous mettons en place la fauche tardive et adaptons les zones de tonte.

Certaines herbes seront volontairement laissées hautes pour favoriser insectes, oiseaux et plantes sauvages.





# Tencin et la place du végétal

## *Variété des végétaux...*

### La renouée du Japon intervention spécifique

La commune de Tencin va s'attaquer de manière pérenne à la gestion de la renouée du Japon, une plante envahissante qui menace l'écosystème local, dans le cadre de l'aménagement d'un parc dans la plaine de jeux. Cette intervention est essentielle pour préserver la biodiversité et garantir un environnement sain pour les habitants. En éradiquant une grande partie de cette plante, la commune libère de l'espace pour créer un cadre plus harmonieux. Cela permettra non seulement de valoriser le parc, mais aussi d'offrir un nouvel espace de loisirs.

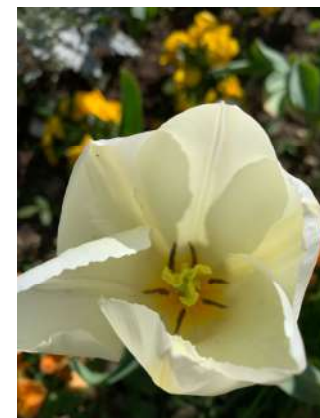
1. Fauche de débroussaillage et évacuation des éléments végétatifs des renouées ou broyage fin sur site.
2. Traitement (surface) - Terrassement en déblais avec contrôle des fouilles à l'avancement, et traitement contre les renouées des terres excavées, sur 1 m, avec l'atelier spécial de tri de l'entreprise. **Traitement à l'eau chaude des rhizomes présents à cette profondeur.**
3. Membrane
4. Fourniture et pose d'une barrière anti-rhizomes, comprenant :
  - Piquetage contradictoire de l'emplacement de la barrière anti-rhizomes
  - Ouverture d'une tranchée de pose de 1,20m de profondeur, en veillant à ne pas polluer la zone à préserver (déjà traitée),
  - Fourniture d'une membrane Plantex Platinum,
  - Installation de la barrière anti-rhizomes verticalement, avec débord de 10cm en surface,
  - Remblaiement à l'arrière de la barrière avec les terres extraites, compactage au godet,
  - Remise en état des abords pour l'ensemble au mètre linéaire.



# Tencin et la place du végétal associé au patrimoine...



Avril 2025 – Place de l'abbé Calès





# Valorisation du Patrimoine ...



*Entrée nord du village*





# Tencin , une histoire d'eau...

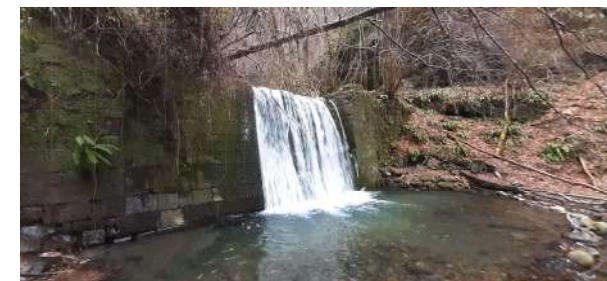
Tencin a une histoire locale très forte qui se découvre en parcourant le village. On ne peut pas se balader sans se retrouver à longer un cours d'eau ou faire face à une fontaine. Nombreux sont les points d'eau qui ponctuent le village et font vivre nos rues. Nous avons choisi de les mettre en valeur lors de la réhabilitations du vieux bourg et de ses rues avoisinantes. L'eau fait partie de l'identité de Tencin. Bordée par l'Isère, la majorité de la plaine agricole est devenue casier d'inondation, Tencin se développe en fonction de l'eau et de son lit. **L'histoire du village est liée à l'eau.**

## Le Béal :

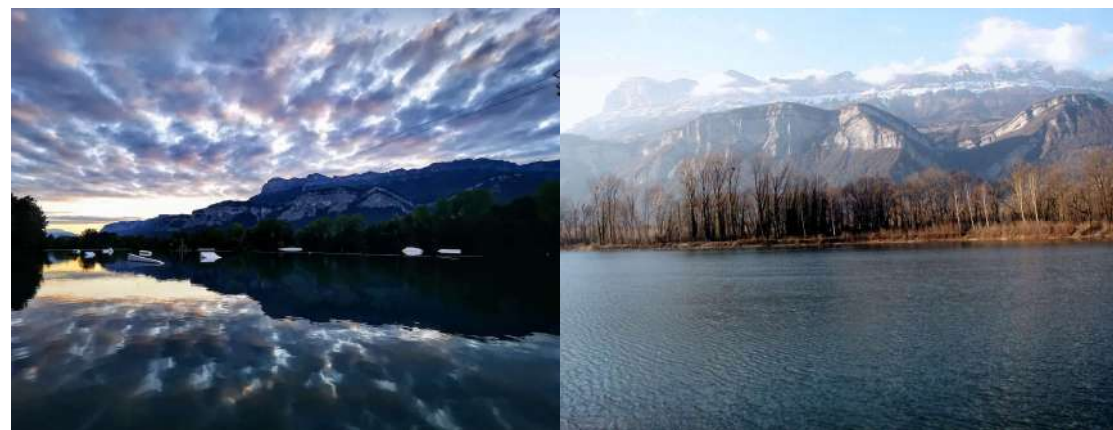
Ce petit canal prend sa source au niveau de la centrale Hydroélectrique.

Il servait à faire fonctionner la roue du moulin à huile. Il chemine souterrainement sur une grande partie du village pour alimenter de nombreuses propriétés en eau. Les femmes y lavaient leur linge jusqu'à la construction du lavoir.

Il a longtemps servi d'alimentation des bassins publics, de collecteur des eaux usées et de réserve incendie.



Le MERDARET.



Lac implanté au pied de la chaîne de Belledonne, dans un site de pleine nature, sur 13ha à une altitude de 238m. La base de loisirs est dédiée à la pratique du ski nautique, du wakeboard. Beaucoup vont sur le site pour se promener simplement. **Lieu dit « Les Martelles ».**



# Tencin , une histoire d'eau...

## Le Merdaret :

Une plage de dépôt a été créée suite à la crue torrentielle du Merdaret du 2 juillet 1987 afin de protéger le village des inondations futures.

**Un plan de gestion de la végétation est en cours d'élaboration par le bureau d'études Aquabio.** Le ruisseau du Merdaret fait partie des cours d'eau « principaux » que nous leur avons demandé de traiter. Il devrait réaliser son diagnostic d'ici le printemps 2022.



Plage de dépôt



# Tencin , une histoire d'eau...

## La centrale hydroélectrique :

Centrale construite en 1916 suite à une autorisation d'exploitation délivrée par arrêté préfectoral le 21 décembre 1915.

La centrale turbine les eaux des torrents du Merdaret, des Batiards et du couvent. Altitude de la prise d'eau située au lieu di « Pontcharrin » sur la commune de Theys: 563m – Altitude de la centrale 263m – Hauteur de chute 300m – Longueur de conduite 2700m.

L'électricité produite est toujours évacuée vers le poste électrique de Villard-Bonnot par une ligne aérienne de 26kw. L'ensemble des installations était utilisé pour alimenter l'usine des anciennes papeteries de France située en contrebas du poste électrique.



Intérieur de la centrale



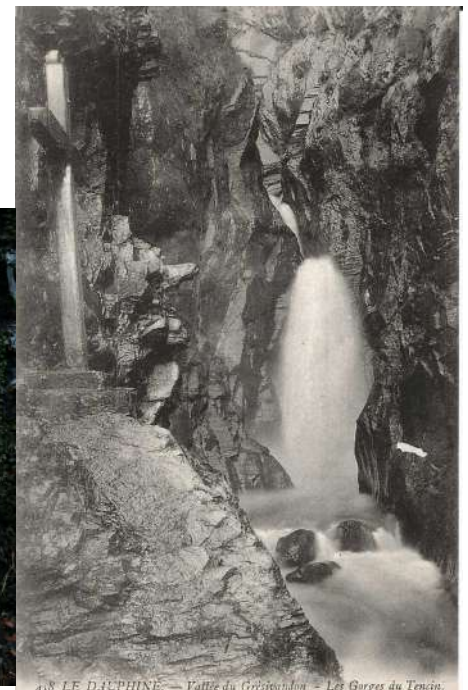


# Tencin , une histoire d'eau...



Sortie du Béal dans le village

Fontaine de la place de l'Abbé Calès, alimentée par une source située dans le talus du piémont Est.



Cette cascade est un lieu de promenade que quelques Tencinois "initiés" apprécient.

→ Le but est de la rendre accessible au plus grand nombre.

Sortie du canal dans la rue du cèdre



# Tencin , une histoire d'eau...

Dans le cadre du projet Cœur de village, nous avons choisi de créer une placette sous le tilleul de la rue du Martinet, avec possibilité d'assise ou de contemplation du Béal.

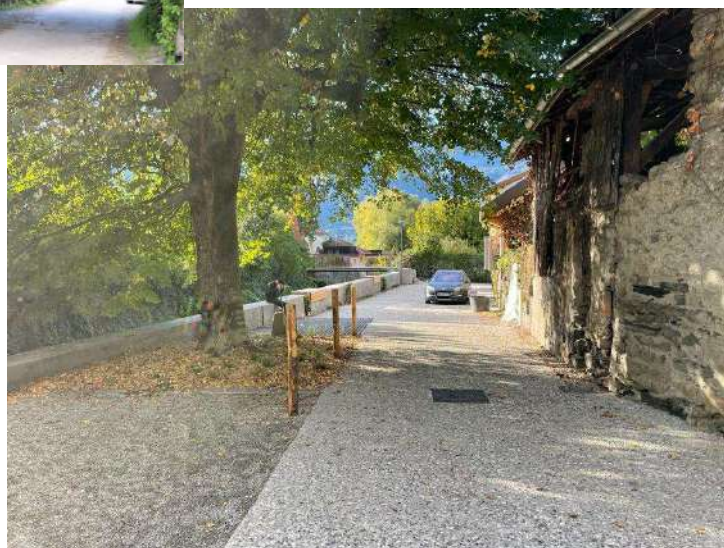
Notre projet de requalification des rues du village, a comme fils conducteur la mise en valeur des arbres remarquables, de la présence de l'eau dans le village, des pieds de murs, et de chaque espace potentiellement naturel.

**Se reposer, s'approprier les lieux, écouter et profiter de la nature.**

Avant



Avant



Après



Après



# Tencin , une histoire d'eau...

## *Un site de canyoning...*

Le projet d'aménagement de la gorge des hirondelles permettra d'en faire un site de canyoning de qualité.

Il prévoit d'une part de procéder au dégagement des arbres qui encombrent la voie et d'autre part de faire aboutir la sortie de cette voie dans un parc communal. L'acquisition de la parcelle correspondant au futur parc est en cours de finalisation devant notaire.

gorge des hirondelles : [http://www.ffme.info/canyon/CANYON\\_fiche.php?id=1284](http://www.ffme.info/canyon/CANYON_fiche.php?id=1284)



# Tencin à vélo ...

Toujours avec l'idée de mettre en valeur les cheminements doux, nous avons mis en place une **VELORUE** :  
C'est une section de voie appartenant au réseau cyclable, accessible à tout public, confortable et efficace pour les cyclistes.  
La vélorue leur offre un espace de circulation mixte et vise à accueillir uniquement un trafic motorisé de desserte locale.





# Tencin à vélo ...

Cette année 201 écoles ont participé au concours « L'école à vélo » dont 43 dans le Grésivaudan.

En ce qui concerne notre école, 73 % de nos élèves ont participé au concours le mardi 13 mai 2025 et nous avons pu obtenir le label 3 roues sur 4. Le panneau devrait bientôt arriver...



# Tencin : trame verte, bleue, noire

La commune s'est engagée activement dans le cadre du processus de la trame verte, bleue et noire.

Une initiative essentielle visant à préserver et restaurer les continuités écologiques sur notre territoire. Cet engagement repose sur trois axes complémentaires :

- Trame verte : Elle concerne la préservation et le développement des espaces naturels terrestres comme les forêts, les prairies, et les haies. La commune protège et maintient ses corridors écologiques qui soulignent le déplacement de la faune et de la flore, renforçant ainsi la biodiversité locale.
- Trame bleue : Tencin est traversé par plusieurs cours d'eau, notamment l' Isère. La commune de Tencin, dans le cadre de la trame bleue, mène plusieurs actions concrètes : restauration et entretien des zones humides, réduction des pollutions, aménagement des berges. En intégrant la trame bleue dans ses politiques locales, Tencin assure non seulement la protection de sa richesse écologique, mais aussi le maintien d'un environnement sain et résilient pour ses habitants, en lien avec les défis climatiques et environnementaux.
- Trame noire : Enjeux de la trame noire à Tencin, comme beaucoup de communes, disposant d'un éclairage public pour la sécurité et le confort des habitants. Cependant, cet éclairage a un impact direct sur l'environnement, en perturbe notamment : les espèces nocturnes, les cycles naturels,...

La commune s'engage dans la trame noire en adoptant une action concrète pour limiter l'impact de la pollution lumineuse :

1. Extinction de l'éclairage public la nuit.
2. Etude en cours pour l'utilisation d'éclairages adaptés au niveau des zones sensibles: passages piétons notamment.



La trame noire représente un engagement fort pour Tencin, pour la sauvegarde de son environnement nocturne, en veillant à protéger la richesse de la faune locale tout en apportant des bénéfices en termes de réduction des nuisances lumineuses et d'économies d' énergie.





# Forte présence de Patrimoine:

La commission développement durable soutient cette année le projet « *Mon territoire d'hier à aujourd'hui* » auprès de 3 classes de l'école élémentaire de Tencin, porté par l'association « Histoire de .. »

*Le patrimoine doit être considéré comme une ressource que nous devons préserver pour la transmettre aux générations futures au même titre que les ressources naturelles et énergétiques. Il existe donc un lien entre le patrimoine et la notion de développement durable.*

Quand l'Eau et le Patrimoine se rejoignent :

Le Béal servait aussi à l'artisanat et une petite activité de transformation avec un martinet probablement installé "rue du Martinet" ainsi qu'à l'activité d'une scierie qui devait utiliser la force hydraulique.

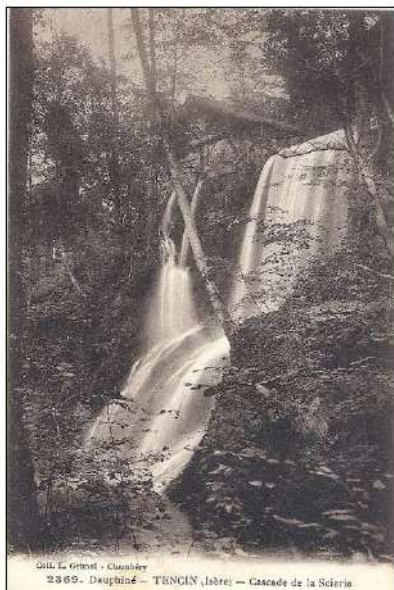
Le Béal a dû être négocié en rive gauche du torrent avec le château, dès son existence puisque la dernière version des Monteynard datant du XVIII<sup>ème</sup> comportait une dérivation alimentant un étang permettant à ces dames et damoiseaux aux perruques poudrées de canoter dessus à loisir



La première société de secours mutuel



La chapelle du château



# Forte présence de Patrimoine: PLU Patrimonial...

Notre PLU actuel protège notre patrimoine : murs, maisons bourgeoises, granges traditionnelles, arbres remarquables, couleur, matériaux ...

De nouveaux programmes, nouvelles constructions voient le jour et nous souhaitons maintenant intégrer à chaque fois la vision du label dans les projets.

La requalification du vieux village terminé aujourd'hui, se poursuit par la mise en valeur des rues de l'ensemble du « cœur » de Tencin, faisant parti du *projet Cœur de Village (en cours de conception/réalisation)*.



## Abbé Calès :

il arrive à la cure de Tencin en 1902, et il ne la quittera pas.

Il est connu pour ses paysages dauphinois. Son sujet de prédilection est la vallée du Grésivaudan, qu'il a peinte au fil des saisons..

## Le lavoir de Vautravers





# Forte présence de Patrimoine: PLU Patrimonial...

*Notre PLU patrimonial a été réfléchi pour protéger ce qui fait l'âme du village*

*Église Saint Jean Baptiste,  
dont la rénovation vient de s'achever*



*Le lavoir 2022*



*Le lavoir octobre 2023*



*Vieux passage, inscrit dans notre patrimoine,  
atypique, nous le protégeons...*

# Valorisation du Patrimoine ...

## Travail avec les enfants des écoles - 2024



### Tencin

## Les écoliers de Bellevue élaborent un dépliant sur le patrimoine local

"Voir, pratiquer et comprendre" sont les trois piliers du Plan d'éducation artistique et culturel signé ce mardi par le Grésivaudan. Forts de ce postulat, les écoliers de Bellevue à Tencin, avec leurs enseignantes, ont restitué leur "Parcours" né de ce Pleac: un dépliant sur leur patrimoine local.



Les élèves de l'école de Bellevue ont présenté le dépliant qu'ils ont réalisé dans le cadre de leur parcours d'éducation artistique initié par le Pleac. Photos Le DI/E.D.

Pleac, voilà un « acronyme assez barbare dans sa prononciation mais qui renferme des mots bien plus chantants à nos oreilles, tels qu'éducation, art et culture », relevait François Stéfani, le maire de Tencin, fier que ce Plan local d'éducation artistique soit officialisé ce mardi dans le salon de musique du château de Tencin. Tous les acteurs engagés dans cette démarche transversale de coopération pour démocratiser l'accès à la culture (*lire par ailleurs*) ont salué l'engagement du Grésivaudan, qui depuis 2022, a fait de l'enseignement et de la découverte de la culture une priorité. « Une direction artistique et culturelle a même été créée dans ce sens, une spécificité propre à cette intercommunalité », pointait le président Henri Baile, pour démontrer que « faire culture » c'est une ambition et une conviction. Ce Pleac entre désormais dans sa phase concrète (53 projets financés en 2023/24

(contre 25 en 2022/23) et poursuit son œuvre : développer la construction de parcours « éducatif, culturel et artistique » durant le temps scolaire.

### Sur le chemin de la culture

« Un outil formidable », reconnaissait l'inspecteur académique Jérôme Listello en découvrant la qualité du « Parcours » réalisé par des écoliers de Tencin engagés dans ce plan avec leurs professeurs. Parce qu'il « ne suffit pas d'emmener des élèves au musée pour qu'ils en ressortent transformés », notait l'inspecteur. Entre octobre et janvier dernier, trois classes élémentaires de Bellevue sont parties à la découverte de leur patrimoine. Avec l'association Histoire

de..., les enfants ont imaginé leur projet *Mon territoire d'hier à aujourd'hui* sous la forme d'un dépliant. Une balade racontée en 12 étapes où ils partagent leurs connaissances et découvertes de l'histoire de Tencin. L'objectif « était de faire comprendre aux enfants la richesse du patrimoine culturel, l'histoire de leur lieu de vie et l'évolution de leur commune », a rappelé une des enseignantes impliquées, Romane Moineau. Alors mardi, ils ont embarqué tous les signataires du Pleac (et ils étaient nombreux) à remonter le temps lors d'une visite qu'ils ont pensée, écrite, dessinée et photographiée et merveilleusement illustrée dans ce dépliant, qui valait de bien longs discours.

● Emmanuelle Duffaut



# Une forêt communale :

Une forêt communale est un élément du patrimoine privé de la commune et aussi une composante du patrimoine forestier national, dont l'existence répond à des enjeux d'intérêt général. C'est pourquoi la commune de Tencin a mené une étude sur la zone forestière couvrant la partie haute de son territoire. Cette étude prend en compte les fonctions économique (production de bois), écologique (préservation de la biodiversité, prévention des risques naturels) et sociale (accueil du public) de la forêt.

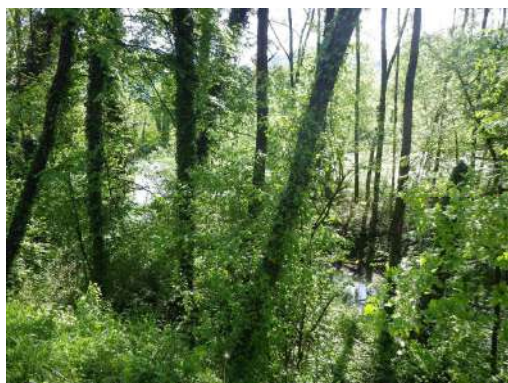
Cette étude a montré qu'il existait un certain nombre de parcelles identifiées comme des biens supposés vacants et sans maître qui pourraient être incorporées au patrimoine communal et constitueraient une amorce de cette forêt communale.

Un travail est donc en cours, avec la communauté de communes et la SAFER pour mener les vérifications nécessaires à cette incorporation.



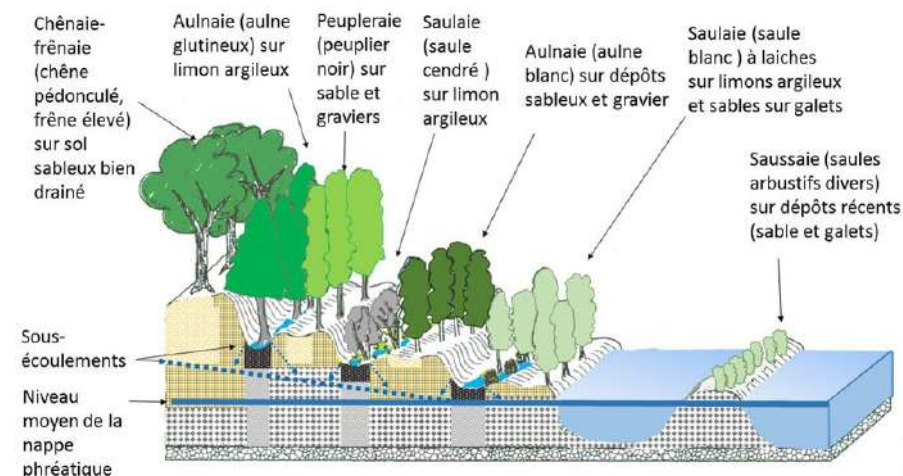
## Lieux de balades...

# Une Forêt alluviale:

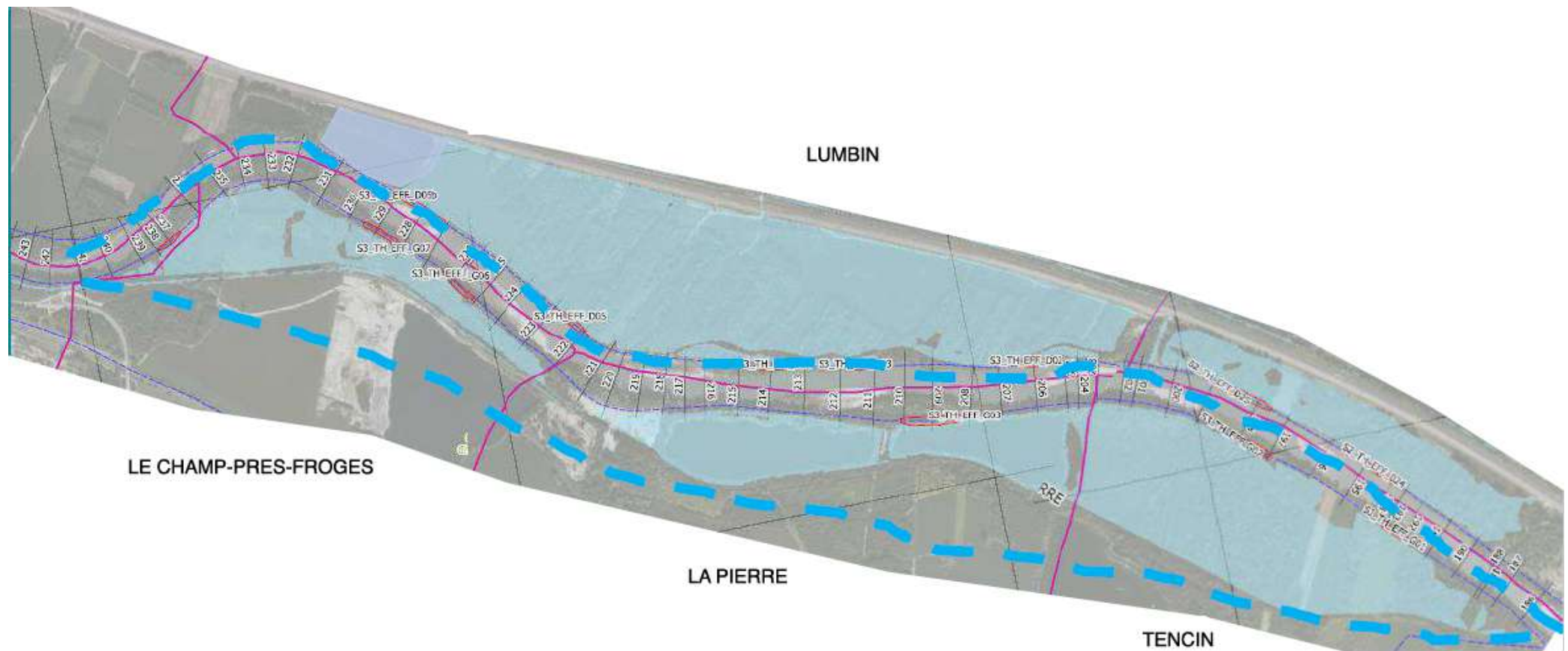


Le Symbhi rajeunit la forêt alluviale en « effaçant » progressivement les digues. De nouvelles habitudes s'imposent pour cohabiter en toute sécurité avec cette forêt qui aura les pieds dans l'eau plus régulièrement.

Cet écosystème prend du temps à se mettre en place et s'équilibrer. Il faut respecter son développement en restant autant que possible sur les sentiers aménagés. Mais les services qu'il rend sont précieux : il permet de réduire l'amplitude des crues et des sécheresses, il participe à l'épuration des eaux et à la recharge de la nappe phréatique, offre un habitat aux végétaux et aux animaux, c'est un corridor de déplacement apaisé pour la faune.



# Une Forêt alluviale:





# Une Forêt alluviale:

iris des marais de fabrication locale... Et le guêpier d'Europe  
Présents sur la digue de rang 2 de la forêt alluviale ( derrière le lac des Martelles)



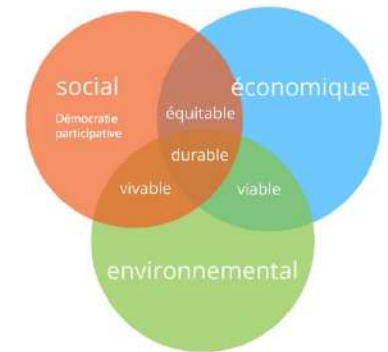
# Une commission développement durable

Composée d'élus, cette commission a déjà réalisé plusieurs projets :

- Installation de panneaux solaires sur l'extension de l'école.
- Mise en place du projet de compostage à la cantine scolaire, un personnel technique est référent
- Programme Watty de sensibilisation à la transition écologique mis en place à l'école de Tencin pour l'année scolaire 2022-2023 (un programme de sensibilisation à l'écologie, pédagogie et ludique).
- Un marché qui est maintenant en place depuis 3 ans, avec **majoritairement de producteurs locaux**.
- Un premier chemin de randonnée, « les hauts de Tencin » est en place.

## *Projets en cours*

- commune dans le processus BVSM de récupération de Bien présumés Vacants et Sans Maître, avec la SAFER et la communauté de communes du Grésivaudan, en vue de :
  1. Acquisition de parcelles forestières : Pour la création d'une forêt communale
  2. Acquisition de terre agricole. Pour répondre à la demande de jeunes agriculteurs porteurs de projets de maraichage
- Projet d'acquisition d'un terrain permettant de réaliser un parc le long du Merdaret qui serait l'arrivée d'une voie de canyoning
- Suivi du projet de parking de co-voiturage
- Action inter communes pour obtenir la révision du planning de réalisation de la halte ferroviaire de Tencin. A aujourd'hui obtenu le soutien du SMMAG, des communautés de communes du Grésivaudan et de l'agglomération grenobloise. Cette halte sera à l'ordre du jour du prochain comité de pilotage de l'Etoile ferroviaire de Grenoble
- Création d'un périmètre de protection et de mise en valeur des espaces agricoles et naturels périurbains (PAEN)

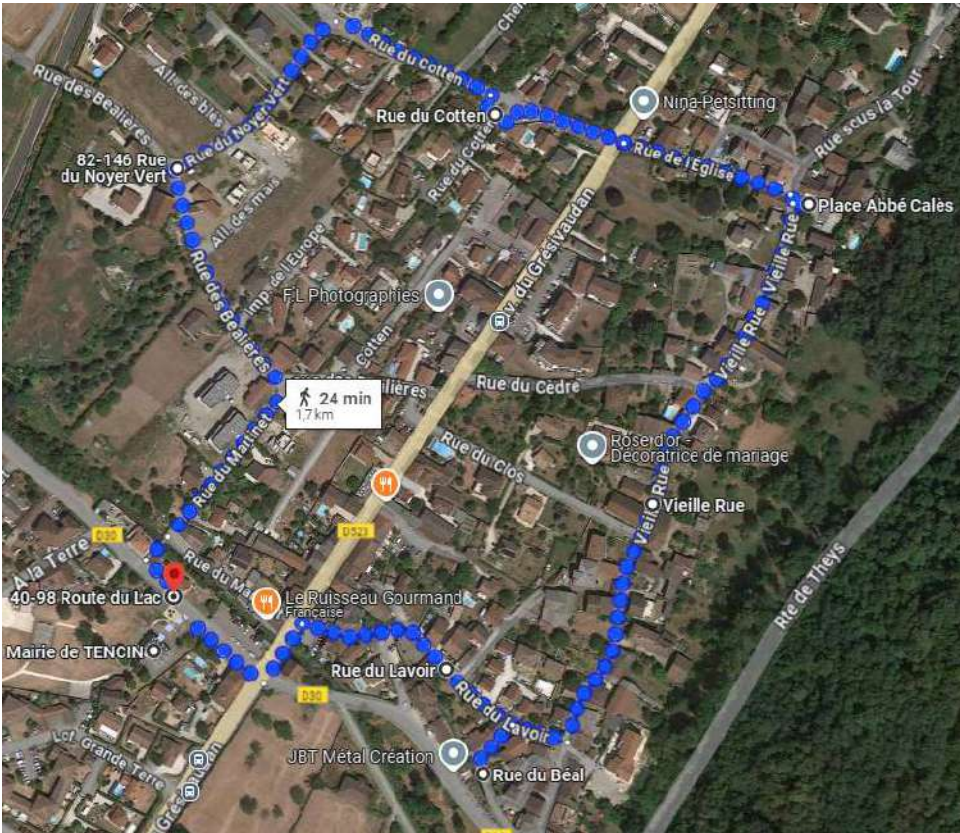




# Plan d'aménagement paysager et de fleurissement

- Volonté de valoriser notre **patrimoine paysager et fleuri**
- Rendre visibles nos chemins de randos, la signalétique commence à être mise en place
- Travail sur le **respect de l'environnement et engagement vers une transition écologique** (le "Zéro pesticide" de la commune, préserver et redonner la perméabilisation des sols, travaux prévus à Pré sec: stationnement en Evergreen)
- Projets de la commune réalisés en **concertation avec les habitants, les élus** et les bureaux d'étude
- Nous favorisons les modes de déplacement doux : piste cyclable, zone de partage dans le vieux village , volonté d'améliorer les cheminement piétons, et création de cheminements doux / parties du village non reliées entre elles + travaille sur le manque de trottoirs
- Mise en valeur de **conseil municipal des enfants et d'un « Espace ado » en les associant aux grands projets de la commune**. Les écoles seront de plus en plus associées à ce travail visant à l'obtention du label.
- Chaque commission devra penser ses projets en lien avec le label et la mise en valeur de la commune: **la commission urbanisme en charge des travaux et de l'urbanisme sera la référente**
- Mise en place des référents (élu + technicien) pour les plantes invasives ou allergisantes : Ambroisie , Datura et Raisin d'Amérique et renouée du Japon
- La population est sollicitée régulièrement, pour nous aider et participer à l'embellissement de la commune : action de nettoyage, action avec les jardins familiaux à réfléchir, concours du jardin le plus fleuri , balcon le plus fleuri, le plus beau potager, troc de plantes , actions avec jardins familiaux : grainothèque de la médiathèque / marché de graines anciennes (conservatoire d'anciennes espèces...)
- Restaurer le passage (chemin +passerelle) assurant la jonction "Rue sous la Tour/RD 523

## Le parcours de la visite :



- Parc de la mairie
- Le Merdaret
- La rue du lavoir
- La rue du Béal / le Béal
- Le lavoir
- Vieille rue
- Place de l'abbé Calès
- La rue de l'église
- Rue du cotten
- Rue des Béalières
- La rue du Martinet
- Retour à la mairie



**MERCI**